

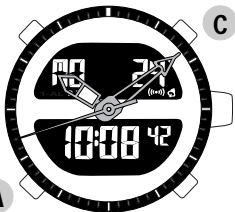


KAL. NX02 QUARZUHR MIT ZWEI ANZEIGEN

- Analoge Uhrzeit-Anzeige
- Digitale Uhrzeit- und Kalender-Anzeige
- 24-Stunden-Stoppuhr
- Countdown-Timer
- Regelmäßiger Alarm
- Einmal-Alarm
- Beleuchtung (Elektrolumineszenztafel)

DEUTSCH

MODUSWECHSEL



- A** Bei jeder Betätigung dieser Taste wechselt der Modus der Digital-Anzeige in der folgenden Reihenfolge:

UHRZEIT/
KALENDER ➡ STOPPUHR ➡ TIMER ➡ REGELMÄSSIGER
ALARM



- C** Zum Wechseln zum EINMAL-ALARM-Modus im UHRZEIT/
KALENDER-Modus drücken.

VERSCHRAUBBARE KRONE

[für Modelle mit verschraubbarer Krone]

Lösen der Krone

- 1 Drehen Sie die Krone entgegen dem Uhrzeigersinn, bis kein Drehen im Gewinde mehr fühlbar ist.
- 2 Die Krone kann herausgezogen werden.



Verschrauben der Krone

- 1 Drücken Sie die Krone zurück in die Normalposition.
- 2 Drehen Sie die Krone unter leichtem Druck im Uhrzeigersinn, bis sie angezogen ist.

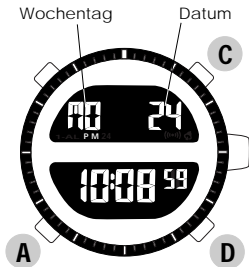


UHRZEIT/KALENDER-MODUS

- Vor dem Einstellen der Analog-Uhrzeit muß unbedingt die Digital-Uhrzeit eingestellt werden.

EINSTELLUNG DER DIGITAL-UHRZEIT/DES KALENDERS

Deutsch



A Zum Wechseln in den UHRZEIT/
KALENDER-Modus drücken.



A 2 bis 3 Sekunden drücken.



C Die einzustellende Position
wählen.*



D Die blinkende Position einstellen.



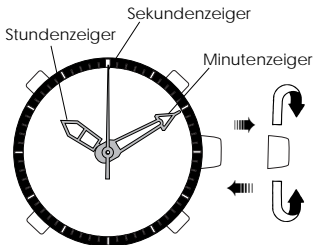
A Rückkehr in den UHRZEIT/
KALENDER-Modus.

* Wahl der Position

Sekunden > Minuten > Stunde > Jahr > Monat > Datum

▲————— 12/24-Stunden-Anzeige ←—————

EINSTELLUNG DER ANALOG-UHRZEIT



KRONE

- 1 Die Krone herausziehen, wenn der Sekundenzeiger auf der 12-Uhr-Position steht.
- 2 Drehen, um den Stunden- und Minutenzeiger einzustellen.
- 3 Zurück in die Normalposition drücken, wenn für die Sekunden in der Digital-Uhrzeitanzeige "00" angezeigt wird.

UMSCHALTEN ZWISCHEN DEN ANZEIGEN

- D** Bei jeder Betätigung im UHRZEIT/KALENDER-Modus wechselt die Anzeige in der folgenden Reihenfolge:

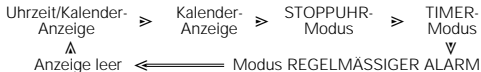


DEMONSTRATIONSFUNKTION

- Die Uhr zeigt die Modi und Anzeigen der Reihe nach an.

- D** Im UHRZEIT/KALENDER-Modus 2 bis 3 Sekunden drücken, um die Demonstration zu starten.

* Die Modi und Anzeigen erscheinen für 2 Sekunden in der folgenden Reihenfolge:

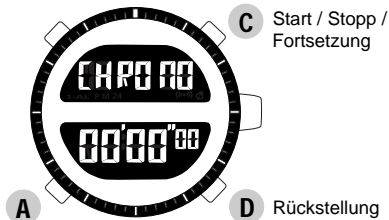


* Die Demonstration wird durch Betätigung einer beliebigen Taste gestoppt.

STOPPUHR-MODUS

- Die Stoppuhr mißt bis zu 24 Stunden in Einheiten von 1/100 Sekunden für die erste Stunde und danach in Einheiten von 1 Sekunde.

A Zum Wechseln in den STOPPUHR-Modus drücken.

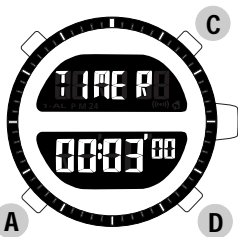


TIMER-MODUS

- Der Timer kann auf bis zu 9 Stunden und 59 Minuten in Schritten von einer Minute eingestellt werden.
- Die Restzeit wird in Sekunden angezeigt.

A Zum Wechseln in den TIMER-Modus drücken.

EINSTELLUNG DES TIMERS



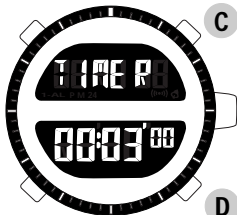
A 2 bis 3 Sekunden drücken.

C Die einzustellende Position (Stunde/Minuten) wählen.

D Die blinkende Position einstellen.

A Rückkehr in den TIMER-Modus.

VERWENDUNG DES TIMERS



C Start / Stopp /
Fortsetzung

D Rückstellung

* Wenn die eingestellte Zeitdauer abgelaufen ist, ertönt 10 Sekunden ein Warnton, der durch Drücken einer beliebigen Taste abgestellt werden kann.

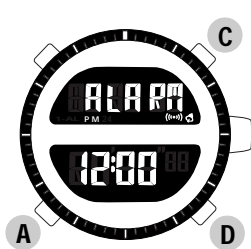
MODUS REGELMÄSSIGER ALARM

- Der eingestellte Alarm ertönt einmal in 24 Stunden.

A Zum Wechseln in den Modus REGELMÄSSIGER ALARM drücken.

EINSTELLUNG DER REGELMÄSSIGER ALARM

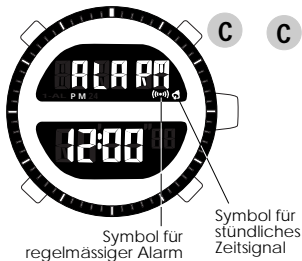
Deutsch



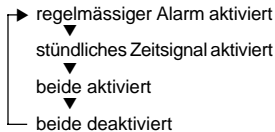
- A** 2 bis 3 Sekunden drücken.
- ▼
- C** Die einzustellende Position (Stunde/Minuten) wählen.
- ▼
- D** Die blinkende Position einstellen.
- ▼
- A** Rückkehr in den Modus REGELMÄSSIGER ALARM.

* Das Symbol für regelmässiger Alarm wird automatisch angezeigt, und der regelmässiger Alarm wird aktiviert.

AKTIVIERUNG/DEAKTIVIERUNG DES REGELMÄSSIGEN ALARMS UND DES STÜNDLICHEN ZEITSIGNALS



C Bei jeder Betätigung erfolgen die Aktivierung/Deaktivierung des regelmäßigen Alarms und des stündlichen Zeitsignals wie folgt:



Deutsch

* Zur eingestellten Zeit ertönt der regelmässiger Alarm für 20 Sekunden und kann dann durch Drücken einer beliebigen Taste abgestellt werden.

MODUS EINMAL-ALARM

- Der Einmal-Alarm ertönt nur einmal zur eingestellten Zeit. Beim Ertönen wird er automatisch deaktiviert.
- Die Alarmzeit kann in Minuten-Schritten beginnend von der jeweiligen Uhrzeit eingestellt werden.

EINSTELLUNG DER EINMAL-ALARM

Deutsch

Symbol für Einmal-Alarm

eingestellte Alarmzeit

A

C

C

C oder **D**

A

Uhrzeit

A

D

Zum Wechseln in den UHRZEIT/
KALENDER-Modus drücken.

Zum Wechseln in den Modus
EINMAL-ALARM drücken.

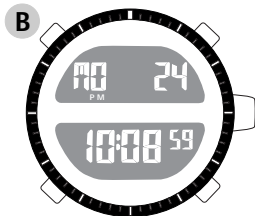
Die gewünschte Alarmzeit
einstellen.

Rückkehr in den UHRZEIT/
KALENDER-Modus.

* Zur eingestellten Zeit ertönt der einmal-Alarm für 20 Sekunden und kann dann durch Drücken einer beliebigen Taste abgestellt werden.

- Zum Löschen der eingestellten Alarmzeit die Tasten C und D gleichzeitig im Modus EINMAL-ALARM drücken oder mit der Taste C oder D die Alarmzeit auf die jeweilige Uhrzeit einstellen.

BELEUCHTUNG (Elektrolumineszenztafel)



B Kann in jedem Modus gedrückt werden.

* Die Digitalanzeige wird 3 Sekunden gleichmäßig beleuchtet.

ViViDiGi

- **ViViDiGi** ist eine neue Art von Flüssigkristalldisplay, das verschiedene Farben und einen hohen Kontrast ermöglicht.
 - Die ausgezeichnete Lichtreflexion und Durchlassung machen das Display hell und deutlich.
 - Verschiedene Farboptionen sind verfügbar.
 - Entweder das gesamte Display oder nur die angezeigten Daten können beleuchtet werden.
- * Die Merkmale unterscheiden sich je nach Modell.

HINWEISE ZUR VERWENDUNG DER UHR

UHRZEIT/KALENDER-MODUS

[EINSTELLUNG DER DIGITAL-UHRZEIT/DES KALENDERS]

- Der Kalender berücksichtigt automatisch Monate mit gerader und ungerader Anzahl von Tagen einschließlich des Februars in Schaltjahren von 1998 bis 2048.
- Nachdem das Jahr, der Monat und das Datum eingestellt wurden, wird der Wochentag automatisch eingestellt.

● Einstellung der Sekunden:

- Wenn die Sekunden-Position blinkt, die Taste D bei einem Zeitsignal drücken. Dadurch werden die Sekunden auf "00" zurückgestellt.
 - Wenn die Sekunden beim Drücken der Taste D einen Wert von "30" bis "59" anzeigen, wird beim Zurückstellen der Sekunden auf "00" eine Minute addiert.
- Die blinkenden Ziffern mit Ausnahme der Sekunden und der 12/24-Stunden-Anzeige laufen schnell durch, wenn die Taste D gedrückt gehalten wird.
 - Beim Einstellen der Stunde während der 12-Stunden-Anzeige muß darauf geachtet werden, daß vor/nach Mittag richtig eingestellt ist. Für nach Mittag wird "PM" angezeigt, für vor Mittag erfolgt keine Anzeige. Bei der 24-Stunden-Anzeige wird "24" angezeigt.
 - Wenn die Uhr mit blinkenden Ziffern ohne weitere Bedienung verbleibt, kehrt sie nach 1 bis 2 Minuten automatisch in den UHRZEIT/KALENDER-Modus zurück.

● Hinweis zu einer ungewöhnlichen Anzeige:

Wenn während der Uhrzeit/Kalender-Einstellung die Tasten C und D gleichzeitig gedrückt werden, leuchten alle Segmente des Displays. Dies ist keine Fehlfunktion. Eine beliebige Taste drücken, um in den UHRZEIT/KALENDER-Modus zurückzukehren, und dann die Uhrzeit/den Kalender erneut einstellen.

[EINSTELLUNG DER ANALOG-UHRZEIT]

- Den Minutenzeiger beim Einstellen zuerst 4 bis 5 Minuten weiter und dann zurück auf die genaue Minute drehen.

STOPPUHR-MODUS

- Fortsetzung und Stopp der Stoppuhr können durch Betätigung der Taste C wiederholt werden.
- Auch wenn während einer laufenden Messung vom STOPPUHR-Modus in einen anderen Modus gewechselt wird, wird die Messung richtig fortgesetzt. Die Stoppuhr sollte jedoch nach der Verwendung unbedingt zurückgestellt werden, weil sie viel

Energie verbraucht und die Nutzungsdauer der Batterie verkürzt.

TIMER-MODUS

[EINSTELLUNG DES TIMERS]

- Vor der Einstellung der Zeitdauer des Timers die Ziffern durch Drücken der Taste D auf "0:00'00" zurückstellen.
- Die blinkenden Ziffern laufen schnell durch, wenn die Taste D gedrückt gehalten wird.
- Wenn die Uhr mit blinkenden Ziffern ohne weitere Bedienung verbleibt, kehrt sie nach 1 bis 2 Minuten automatisch in den TIMER-Modus zurück.

[VERWENDUNG DES TIMERS]

- Fortsetzung und Stopp des Timers können durch Drücken der Taste C wiederholt werden.
- Auch wenn während einer laufenden Zählung vom TIMER-Modus in einen anderen Modus gewechselt wird, wird die Zählung richtig fortgesetzt. Der Timer sollte jedoch nach der Verwendung unbedingt zurückgestellt werden, weil er viel Energie verbraucht und die Nutzungsdauer der Batterie verkürzt.

MODUS REGELMÄSSIGER ALARM

[EINSTELLUNG DER REGELMÄSSIGER ALARM]

- Die blinkenden Ziffern laufen schnell durch, wenn die Taste D gedrückt gehalten wird.
- Wenn die Uhr mit blinkenden Ziffern ohne weitere Bedienung verbleibt, kehrt sie nach 1 bis 2 Minuten automatisch in den Modus REGELMÄSSIGER ALARM zurück.
- Wenn die Uhrzeit nach dem 24-Stunden-System angezeigt wird, wird auch der regelmässiger Alarm nach dem 24-Stunden-System angezeigt.
- Beim Einstellen der Stunde während der 12-Stunden-Anzeige muß darauf geachtet werden, daß vor/nach Mittag richtig eingestellt ist. Für nach Mittag wird "PM" angezeigt,

für vor Mittag erfolgt keine Anzeige. Bei der 24-Stunden-Anzeige wird "24" angezeigt.

● **Prüfung des Alarms:**

Der regelmässiger Alarm kann geprüft werden, indem die Taste C im Modus REGELMÄSSIGER ALARM gedrückt gehalten wird. Nach dem Prüfen des Alarms die Taste C drücken, um den Alarm/das stündliche Zeitsignal nach Wunsch zu aktivieren/deaktivieren.

MODUS EINMAL-ALARM

[EINSTELLUNG DER EINMAL-ALARM]

- Wenn die Taste C oder D gedrückt wird, um die Alarmzeit einzustellen, wird das Symbol für den Einmal-Alarm "1-AL" angezeigt, und der einmal-Alarm wird automatisch aktiviert.
- Bei jeder Betätigung der Taste C oder D wird um eine Minute vorwärts bzw. rückwärts gegangen.
- Wenn die Uhr ohne weitere Bedienung im Modus EINMAL-ALARM verbleibt, kehrt sie nach 20 bis 30 Sekunden automatisch in den UHRZEIT/KALENDER-Modus zurück.
- Der Ton des Einmal-Alarms unterscheidet sich vom Ton des regelmäßigen Alarms.

BELEUCHTUNG (Elektrolumineszenztafel)

- Das Display bleibt beleuchtet, wenn die Taste B gedrückt gehalten wird.
- Wenn die Taste B während der Kalender- oder der leeren Anzeige im UHRZEIT/KALENDER-Modus gedrückt wird, erscheint die Uhrzeit/Kalender-Anzeige, während das Display beleuchtet wird.
- Wenn die Batterie schwächer wird, reduziert sich die Leuchtstärke der Elektrolumineszenztafel. Im Verlauf der Zeit verringert sich außerdem die Leuchtkraft

- der Elektrolumineszenztafel.
- Wenn die Beleuchtung schwächer wird, ersetzen Sie die Batterie durch eine neue. Bleibt die Beleuchtung auch nach dem Ersetzen der Batterie schwach, lassen Sie die Elektrolumineszenztafel von dem Händler, von dem die Uhr erworben wurde, durch eine neue ersetzen. Das Ersetzen der Elektrolumineszenztafel ist kostenpflichtig.
 - Während der Verwendung der Beleuchtung erzeugt die Uhr ein schwaches Geräusch. Dies ist jedoch keine Fehlfunktion.

AUSWECHSELN DER BATTERIE

2
Jahre

Batterie-Nutzungsdauer : ca. 2 Jahre

Batterie : 1 SEIKO SR626SW
(für die Analoganzeige)
1 SEIKO SR41W
(für die Digitalanzeige)

- Die Nutzungsdauer der Batterie kann weniger als 2 Jahre betragen, wenn der Alarm länger als 10 Sekunden pro Tag und/oder die Beleuchtung öfter als einmal (für 3 Sekunden) pro Tag verwendet wird.
- Ersetzen Sie beide Batterien durch neue, auch wenn nur eine der beiden Batterien entladen ist.
- Da die Batterien ab Werk zum Überprüfen der Funktion und Leistung der Uhr eingesetzt werden, kann ihre Nutzungsdauer nach dem Erwerb der Uhr weniger betragen als angegeben.
- Wenn die Batterien entladen sind, sollten sie so schnell wie möglich ersetzt werden, um Fehlfunktionen zu vermeiden.
- Wir empfehlen, daß Sie die Batterien von einem LORUS-VERTRAGSHÄNDLER ersetzen lassen.
- **Erforderliche Bedienung nach dem Batteriewechsel**
Nach dem Auswechseln der Batterie, oder wenn die Anzeige nicht normal ist (unvollständige Ziffern usw.), muß die folgende Bedienung zum Zurückstellen der integrierten Schaltung durchgeführt werden.

Die Tasten A, B, C und D gleichzeitig 2 bis 3 Sekunden gedrückt halten. Beim Loslassen der Tasten wird "12:00'00" a.m., Jan. 1st, 2000, SAT" angezeigt.

** Vor der Verwendung der Uhr müssen die Uhrzeit/der Kalender und danach der Alarm neu eingestellt werden.*



VORSICHT

- Entnehmen Sie nicht die Batterie aus der Uhr.
- Wenn es erforderlich ist, die Batterie zu entnehmen, halten Sie sie außerhalb der Reichweite von Kindern. Wenn die Batterie verschluckt wird, muß sofort ein Arzt zu Rate gezogen werden.
- Die Batterie darf niemals kurzgeschlossen, geöffnet, erhitzt oder in ein Feuer geworfen werden, weil sie sonst platzen, sich stark erhitzen oder ein Feuer verursachen kann.



ZUR BEACHTUNG

- Die Batterie kann nicht wiederaufgeladen werden. Durch den Versuch, die Batterie wiederaufzuladen, kann Auslaufen der Batterieflüssigkeit oder eine Beschädigung der Batterie verursacht werden.

ERHALTUNG DER FUNKTIONSTÜCHTIGKEIT DER UHR

WASSERDICHTIGKEIT

● Nicht wasserdicht



Wenn auf der Gehäuserückwand Ihrer Uhr nicht die Beschriftung "WATER RESISTANT" vorhanden ist, ist sie nicht wasserdicht und muß vor Wasser geschützt werden, um Schäden am Uhrwerk zu vermeiden. Sollte die Uhr doch naß werden, empfehlen wir, die Uhr von einem AUTORISIERTEN LORUS-HÄNDLER oder einer KUNDENDIENSTSTELLE überprüfen zu lassen.

● Wasserdicht (3 Bar)



Falls die Gehäuserückwand der Uhr mit der Beschriftung "WATER RESISTANT" versehen ist, ist sie so konstruiert und hergestellt, daß sie bis zu 3 Bar widerstehen kann, d.h. zufälligen Kontakt mit Wasser wie Spritzer oder Regen. Sie ist jedoch nicht für Schwimmen oder Tauchen geeignet.

● Wasserdicht (5 bar)*



Wenn die Gehäuserückwand mit der Kennzeichnung "WATER RESISTANT 5 BAR" versehen ist, ist die Uhr so entworfen und hergestellt, daß sie bis zu 5 Bar Wasserdruck widersteht und damit für Schwimmen, für den Segelsport und zum Duschen geeignet ist.

● Wasserdicht (10 bar/15 bar/20 bar)*



Wenn die Gehäuserückwand mit der Kennzeichnung "WATER RESISTANT 10 BAR", "WATER RESISTANT 15 BAR" oder "WATER RESISTANT 20 BAR" versehen ist, ist die Uhr so entworfen und hergestellt, daß sie bis zu 10 Bar/15 Bar/20 Bar Wasserdruck widersteht und damit zum Baden in der Badewanne und für Tauchen in flachem Wasser, nicht aber für Gerätetauchen geeignet ist. Für Gerätetauchen empfehlen wir eine LORUS Taucheruhr.

- * *Bevor Sie eine für 5, 10, 15 oder 20 Bar wasserdichte Uhr im Wasser tragen, überzeugen Sie sich, daß die Krone vollständig eingedrückt ist. Die Krone nicht betätigen, wenn die Uhr naß ist oder sich im Wasser befindet. Nach der Verwendung in Seewasser sollte die Uhr gründlich gespült und vollständig getrocknet werden.*
- * *Beachten Sie die folgenden Hinweise, wenn Sie eine für 5, 10, 15 oder 20 Bar wasser-dichte Uhr unter der Dusche oder im Bad tragen:*
 - *Die Krone nicht betätigen, wenn sich Seifenwasser oder Shampoo auf der Uhr befindet.*
 - *In warmem Wasser kann die Uhr geringfügig vor- oder nachgehen. Dieser Zustand wird jedoch korrigiert, wenn die Uhr zur Normaltemperatur zurückkehrt.*

HINWEIS:

Der Druck in Bar ist ein Prüfdruck und darf nicht als Angabe der tatsächlichen Tauchtiefe angesehen werden, da die Schwimmbewegungen den Druck in gegebener Tiefe erhöhen. Vorsicht ist auch bei Tauchen in Wasser geboten.

TEMPERATUREN

Die Uhr läuft mit einer stabilen Genauigkeit im Temperaturbereich zwischen 5°C und 35°C (41°F und 95°F).

Temperaturen über 50°C (122° F) oder unter -5°C (+23° F) können ein

geringes Vor- oder Nachgehen der Uhr, ein Auslaufen der Batterie oder eine Verkürzung der Nutzungsdauer der Batterie verursachen.

Die obigen Bedingungen werden jedoch korrigiert, wenn die Uhr zur normalen Temperatur zurückkehrt.

MAGNETISMUS



Die Analogeinheit dieser Uhr wird durch starken **Magnetismus** beeinträchtigt, die Digitaleinheit dagegen nicht. Schützen Sie sie deshalb vor zu nahem Kontakt mit magnetischen Objekten.

STÖSSE UND VIBRATIONEN



Leichte Aktivitäten werden Ihrer Uhr nicht schaden. Achten Sie jedoch darauf, sie nicht fallen zu lassen oder gegen harte Gegenstände zu stoßen, da hierdurch Schaden an der Uhr entstehen könnte.

PFLEGE VON GEHÄUSE UND ARMBAND



Zur Verhinderung eines möglichen Rostens des Gehäuses und Armbandes durch Staub, Feuchtigkeit und Schweiß sollten diese Teile regelmäßig mit einem trockenen Tuch abgewischt werden.

REGELMÄSSIGE ÜBERPRÜFUNG DER UHR



Die Uhr sollte regelmäßig alle 2 bis 3 Jahre überprüft werden. Lassen Sie die Dichtungen an Gehäuse, Krone, Tasten und Uhrglas von einem **AUTORISIERTEN LORUS-HÄNDLER** oder einer **KUNDENDIENSTSTELLE** überprüfen.

CHEMIKALIEN

Schützen Sie die Uhr vor Kontakt mit Lösungsmitteln, Quecksilber, Kosmetiksprays, Reinigungsmitteln, Klebemitteln und Farbe, weil sonst eine Verfärbung, Beeinträchtigung oder Beschädigung des Gehäuses, des Armbands usw. verursacht werden kann.

STATISCHE ELEKTRIZITÄT

Der in Ihrer Uhr eingebaute IC (integrierter Schaltkreis) wird durch statische Elektrizität beeinflusst, wodurch es auf der Anzeigefläche zu Unregelmäßigkeiten kommen kann. Bringen Sie Ihre Uhr deshalb nicht in nahen Kontakt mit Objekten wie z.B. einem Fernseh-Bildschirm, von dem eine starke statische Elektrizität ausgestrahlt wird.

**HINWEIS ZUR SCHUTZFOLIE
AUF DER GEHÄUSERÜCKSEITE**

Falls Ihre Uhr eine Schutzfolie und/oder einen Aufkleber auf der Gehäuserückseite aufweist, entfernen Sie diese, bevor Sie die Uhr tragen. Sonst kann Schweiß darunter gelangen und zu einem Rosten der Gehäuse-rückseite führen.