



## CAL. NX02

# OROLOGIO AL QUARZO A DOPPIA VISUALIZZAZIONE

- Visualizzazione analogica dell'ora
- Visualizzazione digitale dell'ora e del calendario
- Cronometro per sino a 24 ore
- Timer per conteggio alla rovescia
- Suoneria normale
- Suoneria singola
- Luce per l'illuminazione  
(Pannello elettroluminescente)

ITALIANO

## CAMBIAMENTO DI MODALITÀ



- A** Ad ogni successiva pressione, le indicazioni digitali cambiano nell'ordine seguente:



- C** Per visualizzare la funzione di SUONERIA SINGOLA agire su questo tasto in modalità dell'ORA E CALENDARIO.

## CORONA AD AVVITAMENTO

[per i modelli con corona con chiusura a vite]

### Sbloccaggio della corona

- 1 Ruotare la corona in senso antiorario sino a quando la filettatura sembra non ruotare più.
- 2 La corona può essere estratta.



### Bloccaggio della corona

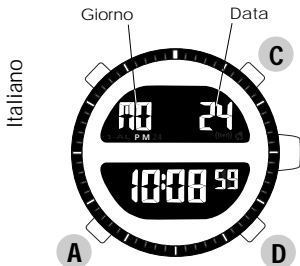
- 1 Rispingere la corona in dentro nella sua posizione normale.
- 2 Ruotare la corona in senso orario, premendola leggermente, sino a quando risulta strettamente avvitata.



## MODALITÀ DELL'ORA E DEL CALENDARIO

- Prima di predisporre l'ora analogica si deve procedere alla regolazione dell'ora digitale.

### PREDISPOSIZIONE DELL'ORA E DEL CALENDARIO DIGITALI



**A** Agire su questo tasto per passare alla funzione dell'ORA E CALENDARIO.

**A** Tenere premuto per 2 o 3 secondi.

**C** Agire su questo tasto per selezionare le cifre da regolare.\*

**D** Premere per memorizzare ed attivare le cifre lampeggianti.

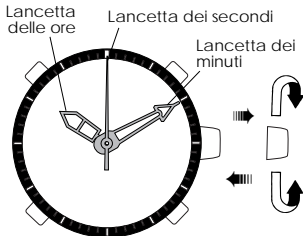
**A** Premere per ritornare alla funzione dell'ORA E CALENDARIO.

### \* Ordine di selezione delle cifre

Secondi > Minuti > Ore > Anno > Mese > Data

▲ — Indicazione sulla gamma delle 12 o delle 24 ore ←

## PREDISPOSIZIONE DELL'ORA ANALOGICA

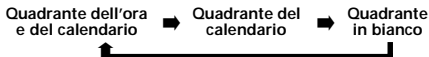


### CORONA

- 1 Estrarla quando la lancetta dei secondi si trova in corrispondenza delle ore 12.
- 2 Ruotarla per predisporre le lancette delle ore e dei minuti.
- 3 Rispingerla in dentro nella sua posizione normale nel momento in cui le cifre dei secondi indicate sul quadrante digitale giungono alla posizione "00".

## COMMUTAZIONE DELLE VISUALIZZAZIONI

- D** Ad ogni successiva pressione in modalità dell'ORA E CALENDARIO, la visualizzazione cambia nell'ordine seguente:



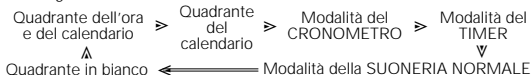
Italiano

## FUNZIONE DIMOSTRATIVA

- L'orologio visualizza, in ordine successivo, le modalità e i quadranti.

- D** Per avviare la dimostrazione premere per circa 2 o 3 secondi in modalità dell'ORA E CALENDARIO.

*\* Le modalità e i quadranti vengono visualizzati per 2 secondi, nell'ordine seguente:*

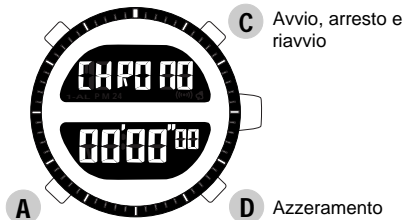


*\* Per arrestare la dimostrazione agire su uno qualunque dei tasti.*

## MODALITÀ DEL CRONOMETRO

- Il cronometro può misurare sino a 24 ore in unità di centesimi di secondo per i primi 60 minuti, e di 1 secondo dal 61esimo minuto in poi.

**A** Agire su questo tasto per passare alla funzione del CRONOMETRO.

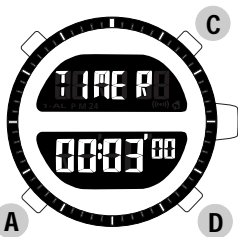


## MODALITÀ DEL TIMER

- Il timer può essere predisposto a piacere sino ad un massimo di 9 ore e 59 minuti, a scatti di un minuto.
- Il tempo rimanente viene visualizzato in secondi.

**A** Agire su questo tasto per passare alla funzione del TIMER.

### PREDISPOSIZIONE DEL TIMER



**A**

Tenere premuto per 2 o 3 secondi.

**C**

Agire su questo tasto per selezionare le cifre da regolare (ore o minuti).

**D**

Premere per memorizzare ed attivare le cifre lampeggianti.

**A**

Premere per ritornare alla funzione del TIMER.

## FUNZIONAMENTO DEL TIMER



**C** Avvio, arresto e riavvio

**D** Azzeramento

\* *Allo scadere del conteggio del tempo previsto, entra in funzione un segnale sonoro della durata di 10 secondi. Per arrestarlo manualmente, prima della sua fine naturale, premere uno qualunque dei tasti.*

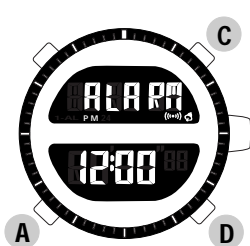
## MODALITÀ DELLA SUONERIA NORMALE

- La suoneria normale può essere predisposta per entrare in funzione ogni 24 ore.

**A** Agire su questo tasto per passare alla funzione della SUONERIA NORMALE.

### PREDISPOSIZIONE DELLA SUONERIA NORMALE

Italiano



**A** Tenere premuto per 2 o 3 secondi.

**C** Agire su questo tasto per selezionare le cifre da regolare (ore o minuti).

**D** Premere per memorizzare ed attivare le cifre lampeggianti.

**A** Premere per ritornare alla funzione della SUONERIA NORMALE.

\* Il contrassegno della suoneria normale compare automaticamente, e la suoneria stessa risulta inserita.

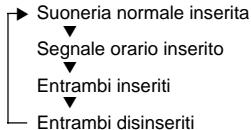
## INSERIMENTO E DISINSERIMENTO DELLA SUONERIA NORMALE E DEL SEGNALE ORARIO



Contrassegno della suoneria normale

Contrassegno del segnale orario

**C** Ad ogni successiva pressione, l'inserimento ed il disinserimento della suoneria normale e del segnale orario avvengono nel seguente ordine:



\* All'ora designata la suoneria entra in funzione per 20 secondi. Per arrestarla manualmente prima della sua fine naturale, agire su uno qualunque dei tasti.

## MODALITÀ DELLA SUONERIA SINGOLA

- La suoneria singola può essere predisposta per entrare in funzione una sola volta, all'ora designata. Al termine del funzionamento la suoneria si disinserisce automaticamente.
- L'ora della suoneria può essere predisposta a scatti successivi di un minuto, a partire dall'ora del momento in cui si effettua la predisposizione.

### PREDISPOSIZIONE DELLA SUONERIA SINGOLA

Italiano

Contrassegno della suoneria singola

Ora predisposta per la suoneria

Ora del momento

**A**

**C**

**C** o **D**

**A**

Agire su questo tasto per passare alla funzione dell'ORA E CALENDARIO.

Agire su questo tasto per visualizzare la funzione di SUONERIA SINGOLA.

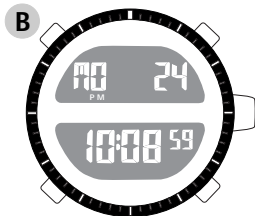
Predisposizione dell'ora della suoneria.

Premere per ritornare alla funzione dell'ORA E CALENDARIO.

\* All'ora designata la suoneria entra in funzione per 20 secondi. Per arrestarla manualmente prima della sua fine naturale, agire su uno qualunque dei tasti.

- Per cancellare l'ora della suoneria precedentemente predisposta, premere contemporaneamente, in modalità della SUONERIA SINGOLA, i due tasti C e D, o agire sul tasto C o D sino a portare l'ora della suoneria a corrispondere all'ora del momento.

## LUCE PER L'ILLUMINAZIONE (Pannello elettroluminescente)



- B** Premerlo in una qualunque delle modalità.

\* Il quadrante digitale viene illuminato in modo uniforme per 3 secondi.

## VividiGi

- **VividiGi** è un nuovo tipo di pannello a cristalli liquidi che rende possibile la visualizzazione in colori diversi, e consente di ottenere un alto contrasto.
  - Una eccellente riflessione e trasmissione della luce rendono il quadrante chiaro e luminoso.
  - Sono disponibili varie opzioni di colori.
  - Si può scegliere fra l'illuminazione dell'intero pannello o dei soli dati visualizzati.

\* *Le caratteristiche possono variare a seconda dei modelli.*

## NOTE SUL FUNZIONAMENTO DELL'OROLOGIO

### MODALITÀ DELL'ORA E DEL CALENDARIO

#### [PREDISPOSIZIONE DELL'ORA E DEL CALENDARIO DIGITALI]

- Il calendario si regola automaticamente per i mesi pari e dispari, compreso il mese di febbraio degli anni bisestili, dal 1998 sino al 2048.
- Il giorno della settimana si regola automaticamente una volta terminata la predisposizione dell'anno, del mese e della data.

**● Durante la predisposizione dei secondi:**

- Con le cifre dei secondi lampeggianti, premere il tasto D in concomitanza con un segnale orario. Le cifre dei secondi vengono riportate alla posizione "00".
- Se la cifra dei secondi si trova in una qualunque posizione fra "30" e "59", premendo il tasto D viene aggiunto un minuto alla cifra dei minuti, e le cifre dei secondi vengono riportate a "00".

**● Le cifre lampeggianti, ad eccezione di quelle dei secondi e dell'indicazione della visualizzazione sulla gamma delle 12 o delle 24 ore, si spostano rapidamente tenendo premuto il tasto D.****● Predisponendo le cifre delle ore nella gamma delle 12 ore, verificare che la predisposizione sia quella corretta per le ore antimeridiane o pomeridiane desiderate. Viene visualizzata la sola indicazione "PM". Per le ore antimeridiane non viene fornita alcuna indicazione particolare. Nella visualizzazione sulla gamma delle 24 ore, compare il contrassegno 24.****● Se l'orologio viene lasciato per 1 o 2 minuti con le cifre lampeggianti senza effettuare alcuna operazione, il quadrante ritorna alla normale modalità dell'ORA E CALENDARIO.****● Nota su visualizzazioni irregolari:**

In caso di accidentale pressione contemporanea dei tasti C e D durante la predisposizione dell'ora e del calendario tutti i segmenti del quadrante si illuminano. Non si tratta di una disfunzione dell'orologio. Per tornare alla modalità dell'ORA E CALENDARIO premere uno qualunque dei tasti, e procedere poi a ripredisporre l'ora e il calendario.

**[PREDISPOSIZIONE DELL'ORA ANALOGICA]****● Per la predisposizione della lancetta dei minuti, farla avanzare di 4 o 5 minuti oltre l'ora da predisporre, e farla poi retrocedere sino all'esatta ora desiderata.****MODALITÀ DEL CRONOMETRO****● L'arresto ed il riavvio del cronometro possono essere effettuati ripetutamente, sempre agendo sul tasto C.**

- La misurazione continua in modo normale anche se si passa dalla modalità del CRONOMETRO ad un'altra mentre la misurazione stessa è in corso. Al termine dell'uso del cronometro, però, ricordarsi di arrestare e riavviare il cronometro per prevenire un eccessivo consumo di energia che causerebbe una rapida diminuzione della durata della batteria.

## **MODALITÀ DEL TIMER**

### **[PREDISPOSIZIONE DEL TIMER]**

- Prima di passare a predisporre il tempo desiderato per il timer, riportare le cifre alla posizione iniziale "0:00'00" agendo sul tasto D.
- Le cifre lampeggianti si spostano rapidamente se si tiene premuto il tasto D.
- Lasciando l'orologio con le cifre lampeggianti senza effettuare alcuna operazione per oltre 1 o 2 minuti, le indicazioni del quadrante ritornano automaticamente a quelle del TIMER.

### **[FUNZIONAMENTO DEL TIMER]**

- L'arresto ed il riavvio del timer possono essere ripetuti sempre agendo sul tasto C.
- La misurazione continua in modo normale anche se si passa dalla modalità del TIMER ad un'altra mentre la misurazione stessa è in corso. Al termine dell'uso del timer però, ricordarsi di arrestare e riavviare il timer per prevenire un eccessivo consumo di energia che causerebbe una rapida diminuzione della durata della batteria.

## **MODALITÀ DELLA SUONERIA NORMALE**

### **[PREDISPOSIZIONE DELLA SUONERIA NORMALE]**

- Tenendo premuto il tasto D, le cifre lampeggianti si spostano rapidamente.
- Se l'orologio viene lasciato per 1 o 2 minuti con le cifre lampeggianti senza effettuare alcuna operazione, il quadrante ritorna alla normale modalità della SUONERIA NORMALE.

- Se l'ora normale sta venendo visualizzata nella gamma delle 24 ore, anche l'ora della suoneria normale viene visualizzata nella stessa gamma delle 24 ore.
- Predisponendo le cifre delle ore nella gamma delle 12 ore, verificare che la predisposizione sia quella corretta per le ore antimeridiane o pomeridiane desiderate. Viene visualizzata la sola indicazione "PM". Per le ore antimeridiane non viene fornita alcuna indicazione particolare. Nella visualizzazione sulla gamma delle 24 ore, compare il contrassegno 24.
- **Prova della suoneria normale:**  
La suoneria normale può essere provata tenendo premuto il tasto C, nella modalità della SUONERIA NORMALE. Terminata la prova della suoneria, agire opportunamente sul tasto C per inserire o disinserire la suoneria ed il segnale orario, come desiderato.

## **MODALITÀ DI SUONERIA SINGOLA**

- Premendo il tasto C o D per predisporre la suoneria singola, si visualizza anche il contrassegno della suoneria stessa "1-AL", e la suoneria risulta automaticamente inserita.
- Ad ogni successiva pressione dei tasti C o D, l'ora avanza o, rispettivamente, retrocede di un minuto.
- Se si lascia l'orologio in modalità della SUONERIA SINGOLA senza procedere ad alcuna operazione sui tasti, le indicazioni del quadrante ritornano automaticamente a quelle dell'ORA E CALENDARIO nel giro di 20 o 30 secondi.
- La suoneria singola produce un segnale sonoro diverso da quello della suoneria normale.

## **LUCE PER L'ILLUMINAZIONE (Pannello elettroluminescente)**

- Tenendo premuto il tasto B il quadrante rimane illuminato.

- Premendo il tasto B con visualizzato il calendario o il quadrante in bianco della modalità dell'ORA E CALENDARIO, il quadrante si illumina e visualizza l'ora e il calendario.
- Il pannello elettroluminescente perde di luminosità con il diminuire della tensione disponibile nelle batterie. Inoltre, la luminosità diminuisce anche, in modo naturale, con il passare del tempo.
- Se la luce per l'illuminazione risulta notevolmente ridotta, provvedere alla sostituzione delle batterie. Se la luminosità continua a rimanere molto ridotta anche dopo la sostituzione delle batterie rivolgersi al negozio nel quale l'orologio è stato acquistato per richiedere la sostituzione del pannello elettroluminescente. La sostituzione viene effettuata al costo del pezzo di ricambio.
- Nel corso dell'uso della luce per l'illuminazione si può percepire un leggero rumore. Non si tratta di una disfunzione.

## SOSTITUZIONE DELLE BATTERIE

2

Anni

**Durata delle batterie :** circa 2 anni

**Tipo di batterie :** 1 batteria SEIKO SR626SW  
(per la visualizzazione analogica)  
1 batteria SEIKO SR41W  
(per la visualizzazione digitale)

- *Se la suoneria viene usata per oltre 10 secondi al giorno, e/o la luce di illuminazione del quadrante per oltre una volta (3 secondi) al giorno, la durata delle batterie può risultare inferiore al periodo specificato.*
- *Le batterie devono sempre essere sostituite entrambe contemporaneamente.*
- *Dal momento che le batterie vengono inserite in fabbrica per controllare il funzionamento e le prestazioni dell'orologio, la loro durata effettiva dal momento dell'acquisto può risultare inferiore al periodo specificato.*
- *Quando le batterie risultano esaurite provvedere al più presto alla loro sostituzione per evitare possibili disfunzioni dell'orologio.*
- *Per la sostituzione delle batterie si consiglia di rivolgersi ad un RIVENDITORE AUTORIZZATO LORUS.*

### ● **Procedura da effettuare dopo la sostituzione delle batterie**

Dopo ogni sostituzione di batteria, o nel caso in cui sul quadrante compaiano visualizzazioni anormali (cifre spezzate, o altro), eseguire la seguente procedura per

ripristinare la funzionalità del circuito integrato (IC).

Premere e tenere premuti contemporaneamente, per circa 2 o 3 secondi, i tasti A, B, C e D. Lasciandoli poi andare, sul quadrante compare l'indicazione "12:00'00" a.m., Jan. 1st, 2000, SAT".

*\* Prima di passare ad utilizzare l'orologio, ripredisporre l'ora, il calendario e la suoneria, nell'ordine.*



## ATTENZIONE

- Non togliere la batteria dall'orologio.
- Ove si renda necessaria l'estrazione della batteria, fare attenzione a non lasciarla alla portata dei bambini. In caso di ingestione della batteria, rivolgersi immediatamente ad un medico.
- Non cortocircuitare, non manomettere e non riscaldare la batteria, e non esporla a fiamme vive. La batteria può riscaldarsi eccessivamente, incendiarsi, o anche esplodere.



## AVVERTENZA

- La batteria non è ricaricabile. Non tentare di ricaricarla, perché ciò potrebbe causare perdite di elettrolito, o danneggiare la batteria stessa.

# PER MANTENERE LA QUALITÀ DEL VOSTRO OROLOGIO

## IMPERMEABILITÀ

### ● Non-impermeabilità



Se sul retro della cassa dell'orologio non vi è alcuna indicazione del tipo "WATER RESISTANT" l'orologio non è impermeabile e bisognerà quindi fare attenzione a che non si bagni perché l'acqua potrebbe danneggiarne il funzionamento. Se ciò dovesse accadere, si consiglia di farlo controllare da un RIVENDITORE LORUS AUTORIZZATO o da un CENTRO DI ASSISTENZA.

### ● Impermeabilità (3 bar)



Se sul retro della cassa si trova l'indicazione "WATER RESISTANT" l'orologio è stato studiato e fabbricato per resistere sino ad una pressione barometrica di 3 atmosfere (3 bar), quale può essere dovuta a contatti accidentali con l'acqua (pioggia o schizzi). Questo orologio non è però adatto per il nuoto o per le immersioni.

### ● Impermeabilità (5 bar)\*



Se sul retro della cassa dell'orologio si trova l'indicazione "WATER RESISTANT 5 BAR" l'orologio è stato studiato e fabbricato per resistere sino ad una pressione barometrica di 5 atmosfere (5 bar) e può quindi essere tenuto al polso anche durante il nuoto, gite in yacht o docce.

### ● Impermeabilità (10 bar, 15 bar o 20 bar)\*



Se sul retro della cassa dell'orologio si trova l'indicazione "WATER RESISTANT 10 BAR", "WATER RESISTANT 15 BAR" o "WATER RESISTANT 20 BAR", l'orologio è stato studiato e fabbricato per resistere a pressioni barometriche di, rispettivamente, 10, 15 o 20 atmosfere (10, 15 o 20 bar), ed è quindi utilizzabile per prendere bagni, per il nuoto o per immersioni a bassa profondità, ma non per immersioni a grande profondità. In quest'ultimo caso si consiglia l'uso di un orologio LORUS per uso subacqueo.

- \* *Prima di utilizzare in acqua gli orologi con impermeabilità a 5, 10, 15 o 20 bar, verificare che la corona sia completamente spinta in dentro nella sua posizione normale.  
Non utilizzare la corona con l'orologio bagnato, o in acqua.  
Se l'orologio viene usato in acqua di mare, lavarlo in acqua dolce dopo l'uso ed asciugarlo accuratamente.*
- \* *Nel caso in cui si faccia una doccia con l'orologio ad impermeabilità da 5 bar, o si prenda un bagno con gli orologi ad impermeabilità da 10, 15 o 20 bar, ricordare quanto segue.*
  - *Non utilizzare la corona se l'orologio è bagnato con acqua insaponata o con shampoo.*
  - *Se l'orologio viene lasciato per qualche tempo in acqua tiepida può verificarsi un leggero anticipo o ritardo nell'indicazione del tempo. Tale situazione, però, ritorna alla normalità non appena l'orologio viene riportato alla normale temperatura ambiente.*

**NOTA**

*L'indicazione della pressione in bar deve essere considerata nominale e non corrisponde alla effettiva profondità di immersione poiché i movimenti delle braccia per il nuoto tendono ad aumentare la pressione esercitata sull'orologio ad una certa profondità. Fare anche attenzione all'uso in caso di tuffi.*

## TEMPERATURE



L'orologio funziona con stabile precisione nella gamma di temperature da 5° a 35° C.

Temperature superiori a 50° C o inferiori a -5° C possono causare leggeri ritardi o anticipi, o perdita di elettrolito dalla batteria, e possono abbreviare la durata della batteria stessa.

Tutti i problemi sopramenzionati, però, scompaiono, non appena si riporta l'orologio alla normale temperatura di funzionamento.

## MAGNETISMO



Forti campi magnetici non influenzano la parte digitale dell'orologio ma hanno effetti negativi sulla parte analogica. Si consiglia pertanto di evitare di portare l'orologio a contatto o nelle vicinanze di oggetti magnetici.

## URTI E VIBRAZIONI



L'attività sportiva, se moderata, non comporta inconvenienti per l'orologio. Tuttavia fare attenzione a non lasciarlo cadere e a non sottoporlo a urti violenti.

## CURA DELLA CASSA E DEL BRACCIALE



Con un panno morbido ed asciutto, strofinare periodicamente la cassa ed il bracciale, per prevenirne il possibile arrugginimento, a causa di polvere, umidità e sudore.

**CONTROLLI PERIODICI**

Si raccomanda di far controllare l'orologio una volta ogni 2 o 3 anni. Farlo verificare da un RIVENDITORE AUTORIZZATO LORUS o da un

CENTRO DI ASSISTENZA, per controllare che la cassa, la corona, i tasti, la guarnizione ed il sigillo del cristallo siano intatti.

**AGENTI CHIMICI**

Fare attenzione ad evitare che l'orologio venga in contatto con solventi, mercurio, vaporizzatori di cosmetici, detergenti, adesivi o coloranti. Tutti

questi agenti chimici possono essere causa di decolorazione, deterioramento o danni alla cassa, al bracciale, e ad altre parti dell'orologio.

**ELETTRICITÀ STATICA**

Il Circuito Integrato (IC) che governa il funzionamento dell'orologio può essere influenzato dall'elettricità statica. In questo caso

l'indicazione del quadrante può subire distorsioni. Tenere quindi l'orologio sufficientemente lontano da apparecchi quali televisori, o simili, che emettono una forte elettricità statica.

**PRECAUZIONI PER LA PELLICOLA CHE PROTEGGE IL RETRO DELLA CASSA**

Se sul retro dell'orologio vi è una pellicola protettiva e/ o un'etichetta, ricordarsi di toglierle prima di mettere l'orologio al polso.