



CAL. NX02 QUARTZ INDICAÇÃO DUPLA

- Indicação da hora analógica
- Hora digital e calendário
- Cronógrafo de 24 horas
- Timer (cronómetro de contagem decrescente)
- Alarme regular
- Alarme de hora única
- Luz de iluminação (painel electroluminescente)

PORTUGUÊS

MUDANÇA DO MODO



Português

- A** Cada vez que se pressiona, o modo na indicação digital muda pela ordem seguinte:



- C** Pressione no modo da HORA/CALENDÁRIO para mostrar o modo ALARME DE HORA ÚNICA.

COROA DE ROSCA

[para modelos com coroa de rosca]

Para destravar a coroa

- 1 Rode a coroa no sentido contrário dos ponteiros do relógio até não sentir mais o girar das roscas.
- 2 A coroa pode ser puxada para fora.



Para travar a coroa

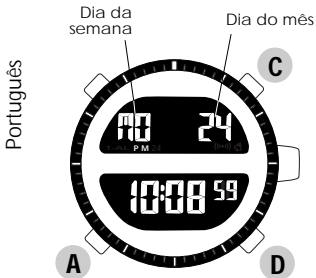
- 1 Empurre a coroa para devolvê-la à posição normal.
- 2 Rode a coroa no sentido dos ponteiros do relógio ao mesmo tempo que pressiona nela levemente até ficar apertada.



MODO HORA/CALENDÁRIO

- Antes de acertar a hora analógica, acerte sempre a hora digital.

ACERTO DA HORA DIGITAL/CALENDÁRIO



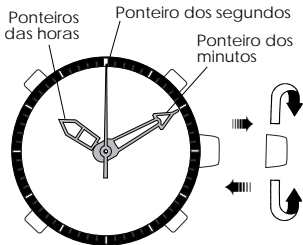
- A** Pressione para mostrar o modo HORA/CALENDÁRIO.
- ▼
- A** Pressione durante 2 a 3 segundos.
- ▼
- C** Seleccione os dígitos a serem ajustados.*
- ▼
- D** Acerte os dígitos a piscar.
- ▼
- A** Retorne para o modo HORA/CALENDÁRIO.

* Seleção dos dígitos

Segundos > Minutos > Horas > Ano > Mês > Dia do mês

▲————— Indicação de 12/24 horas ←—————

ACERTO DA HORA ANALÓGICA

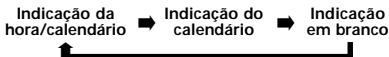


COROA

- 1 Puxe para fora quando o ponteiro dos segundos está na posição das 12 horas.
- 2 Rode para acertar os ponteiros das horas e minutos.
- 3 Empurre de novo para a posição normal quando os dígitos dos segundos indicarem "00" na indicação da hora digital.

MUDANÇA ENTRE SI DAS INDICAÇÕES

- D** Cada vez que se pressiona no modo HORA/CALENDÁRIO, a indicação muda pela ordem seguinte:



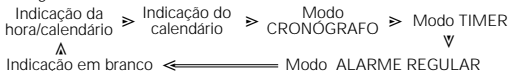
Português

FUNÇÃO DE DEMONSTRAÇÃO

- O relógio mostra os modos e indicações por ordem.

- D** Pressione durante 2 a 3 segundos no modo HORA/CALENDÁRIO para iniciar a demonstração.

** Os modos e indicações são expostos durante 2 segundos pela ordem seguinte:*

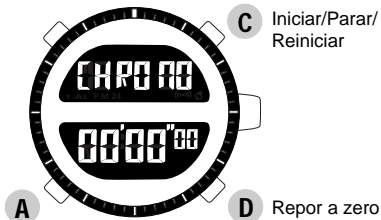


** Para parar a demonstração, pressione qualquer dos botões.*

MODO DO CRONÓGRAFO

- O cronógrafo mede até 24 horas em incrementos de 1/100 de segundo durante a primeira hora e em incrementos de 1 segundo a partir daí.

A Pressione para mostrar o modo CRONÓGRAFO.



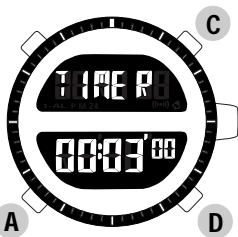
MODO DO TIMER (Cronómetro de contagem decrescente)

- O timer pode ser acertado até 9 horas e 59 minutos em incrementos de 1 minuto.
- O tempo restante é indicado em segundos.

A Pressione para mostrar o modo TIMER.

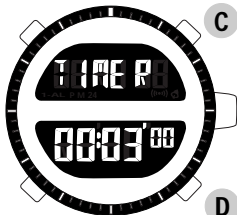
Português

ACERTO DO TIMER



- A** Pressione durante 2 a 3 segundos.
- C** Seleccione os dígitos a serem ajustados (horas/minutos).
- D** Acerte os dígitos a piscar.
- A** Retorne para o modo TIMER.

OPERAÇÃO DO TIMER



C Iniciar/Parar/
Reiniciar

D Repor a zero

* Quando o tempo acertado acabar, soa um som de aviso durante 10 segundos. Para pará-lo manualmente, pressione qualquer dos botões.

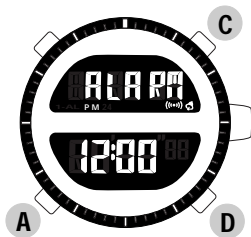
MODO DE ALARME REGULAR

- O alarme regular pode ser acertado para tocar na base de 24 horas.

A Pressione para mostrar o modo ALARME REGULAR.

ACERTO DO ALARME REGULAR

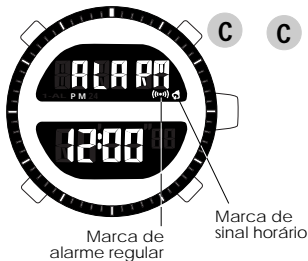
Português



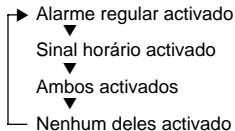
- A** Pressione durante 2 a 3 segundos.
- C** Seleccione os dígitos a serem ajustados (horas/minutos).
- D** Acerte os dígitos a piscar.
- A** Retorne para o modo ALARME REGULAR.

* A marca de alarme regular é indicada automaticamente e o alarme regular fica activado.

ACTIVAÇÃO/DESACTIVAÇÃO DO ALARME REGULAR E DO SINAL HORÁRIO



C Cada vez que se pressiona, a activação/desactivação do alarme regular e do sinal horário fazem-se do modo seguinte:



Português

* Na hora marcada, o alarme regular toca durante 20 segundos. Para pará-lo manualmente, pressione qualquer dos botões.

MODO ALARME DE HORA ÚNICA

- O alarme de hora única pode ser acertado para tocar uma vez apenas na hora marcada. Logo que toca, fica automaticamente desactivado.
- A hora de alarme pode ser acertada em incrementos de minutos a partir da hora actual.

ACERTO DO ALARME DE HORA ÚNICA

Português

Marca de alarme de hora única

Hora marcada para alarme

A

C

C ou D

A

Hora actual

Pressione para mostrar o modo HORA/CALENDÁRIO.

Pressione para mostrar o modo ALARME DE HORA ÚNICA.

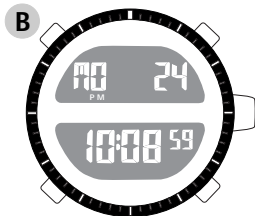
Acerte a hora de alarme desejada.

Retorne para o modo HORA/CALENDÁRIO.

* Na hora marcada, o alarme de hora única toca durante 20 segundos. Para pará-lo manualmente, pressione qualquer dos botões.

- Para cancelar a hora de alarme de hora única que se acertou, pressione os botões C e D ao mesmo tempo no modo ALARME DE HORA ÚNICA, ou pressione o botão C ou D para acertar a hora de alarme na hora actual.

LUZ DE ILUMINAÇÃO (Painel electroluminescente)



B Pressione em qualquer modo.

* A indicação digital é iluminada uniformemente durante 3 segundos.

VividiGi

- **VividiGi** é um novo tipo de painel de cristal líquido que torna possível várias cores e contraste elevado.
 - Uma excelente reflexão de luz e transmissão tornam a indicação brilhante e nítida.
 - Oferece opções de cores várias.
 - Só podem ser iluminados ou o painel inteiro ou os dados indicados.
- * As características variam segundo os modelos.*

NOTAS SOBRE O USO DO RELÓGIO

MODO HORA/CALENDÁRIO

[ACERTO DA HORA DIGITAL/CALENDÁRIO]

- O calendário ajusta-se automaticamente nos meses pares e ímpares, incluindo Fevereiro dos anos bissextos, desde 1998 até 2048.
- Uma vez acertado o ano, o mês e o dia do mês, o dia da semana fica automaticamente acertado.

● Acerto dos segundos:

- Com os dígitos dos segundos a piscar, pressione o botão D em conformidade com um sinal horário. Os dígitos dos segundos são repostos a "00".
- Quando os segundos indicarem qualquer número entre "30" e "59" e se pressionar o botão D, avança um minuto e os segundos são repostos a "00".

● Os dígitos a piscar, excepto os segundos e a indicação em 12/24 horas, movem-se rapidamente mantendo pressionado o botão D.**● Ao acertar os dígitos das horas na indicação em 12 horas, verifique se o período AM/PM (manhã/tarde) está devidamente acertado. Só aparece indicada a marca "PM". No caso de acerto em AM, não há qualquer indicação. Na indicação em 24 horas, aparece indicada "24".****● Se se deixar o relógio sem se mexer nele com os dígitos a piscar, ele retornará automaticamente para o modo HORA/CALENDÁRIO em 1 a 2 minutos.****● Notas sobre a indicação anormal:**

Enquanto se acerta a hora/calendário, todos os segmentos da indicação se iluminarão se os botões C e D forem pressionados ao mesmo tempo. Isto não é sinal de avaria. Pressione qualquer dos botões para retornar ao modo HORA/CALENDÁRIO, e então acerte a hora/calendário de novo.

[ACERTO DA HORA ANALÓGICA]

- Ao acertar o ponteiro dos minutos, primeiro avance-o 4 a 5 minutos para lá da hora desejada e, então, volte a atrasá-lo para o minuto exacto.

MODO DO CRONÓGRAFO

- O reinício e paragem do cronógrafo podem repetir-se pressionando o botão C.
- Mesmo que o modo CRONÓGRAFO seja mudado para outro enquanto a cronometragem está em curso, ele continua a contar adequadamente. Contudo, depois de ter usado o cronógrafo, não se esqueça de repô-lo a zero, pois a energia da pilha é consumida

enormemente encurtando, assim, a vida da pilha.

MODO DO TIMER

[ACERTO DO TIMER]

- Antes de acertar o tempo desejado para o timer, reponha os dígitos a "0:00'00" pressionando o botão D.
- Os dígitos a piscar movem-se rapidamente mantendo pressionado o botão D.
- Se se deixar o relógio sem se mexer nele com os dígitos a piscar, ele retornará automaticamente para o modo TIMER em 1 a 2 minutos.

[OPERAÇÃO DO TIMER]

- O reinício e paragem do timer podem repetir-se pressionando o botão C.
- Mesmo que se mude o modo do TIMER para outro enquanto a cronometragem está em curso, ele continua a contar adequadamente. Contudo, depois de ter usado o timer, não se esqueça de repô-lo a zero, pois a vida da pilha é consumida enormemente encurtando, assim, a vida da pilha.

MODO DE ALARME REGULAR

[ACERTO DO ALARME REGULAR]

- Os dígitos a piscar movem-se rapidamente mantendo pressionado o botão D.
- Se se deixar o relógio sem se mexer nele com os dígitos a piscar, ele retornará automaticamente para o modo ALARME em 1 a 2 minutos.
- Quando a função horária é indicada na indicação em 24 horas, o alarme regular é também indicado na indicação em 24 horas.
- Ao acertar os dígitos das horas na indicação em 12 horas, verifique se AM/PM está acertado correctamente. Só aparece indicada a marca "PM". No caso de acerto AM,

não há qualquer indicação. Na indicação em 24 horas, é indicada "24".

● **Prova de alarme regular:**

O alarme regular pode ser provado mantendo pressionado o botão C no modo ALARME REGULAR. Depois de provado o alarme, pressione o botão C para activar/desactivar o alarme/sinal horário segundo se deseje.

MODO ALARME DE HORA ÚNICA

[ACERTO DO ALARME DE HORA ÚNICA]

- Quando se pressiona o botão C ou D para acertar a hora de alarme de hora única, aparece a marca de alarme "1-AL" e o alarme de hora única fica automaticamente activado.
- Cada vez que se pressiona o botão C ou D, avança ou atrasa um minuto, respectivamente.
- Se se deixar o relógio sem se mexer nele no modo ALARME DE HORA ÚNICA, ele retornará automaticamente para o modo HORA/CALENDÁRIO em 20 a 30 segundos.
- O alarme de hora única toca diferente do alarme regular.

LUZ DE ILUMINAÇÃO (Painel electroluminescente)

- A indicação permanece iluminada se se mantiver pressionado o botão B.
- Quando se pressiona o botão B na indicação do calendário ou em branco do modo HORA/CALENDÁRIO, a indicação hora/calendário é exibida enquanto a indicação é iluminada.
- O painel electroluminescente perde a sua luminosidade à medida que diminui a voltagem da pilha. Além disso, o nível de luminosidade diminui gradualmente com o uso.
- Quando a luz de iluminação obscurece, substitua a pilha por uma nova. Se, depois de

substituída a pilha, a luz continua a obscurecer, mande substituir o painel electroluminescente por um novo no agente onde comprou o relógio. As despesas da substituição correrão por sua conta.

- Enquanto a luz de iluminação está em uso, o relógio produz um leve ruído. Isto, contudo, não é sinal de avaria.

SUBSTITUIÇÃO DA PILHA

2

Anos

Vida da pilha : 2 anos aprox.

**Pilha : SEIKO SR626SW, 1 peça
(para a indicação analógica)
SEIKO SR41W, 1 peça
(para a indicação digital)**

- *A vida da pilha pode ser inferior a 2 anos se se usar o alarme mais de 10 segundos por dia e/ou a luz de iluminação mais de uma vez (durante 3 segundos) por dia.*
 - *Mesmo que apenas uma das duas pilhas esteja esgotada, substitua as duas por outras novas.*
 - *Dado que as pilhas são colocadas na fábrica a fim de verificar a função e performance do relógio, a vida real das pilhas em seu poder pode ser inferior ao período especificado.*
 - *Quando as pilhas se esgotam, substitua-as o mais cedo possível para evitar qualquer avaria.*
 - *Para a substituição das pilhas, recomendamos-lhe que se dirija a um AGENTE LORUS AUTORIZADO.*
- **Procedimento necessário após a substituição da pilha**

Depois de substituir a pilha por uma nova ou se aparecer alguma indicação anormal (dígitos quebrados, etc.), siga o procedimento a seguir para reestabelecer o CI.

Pressione e segure os botões A,B,C e D ao mesmo tempo durante 2 a 3 segundos. Quando os botões forem liberados, aparecerá indicado "12:00'00" a.m., January 1st (1 de Janeiro), 2000, SAT (SÁBADO)".

** Antes de usar o relógio, acerte a hora/calendário e, em seguida, o alarme.*



ATENÇÃO

- Não retire a pilha do relógio.
- Se for necessário tirar a pilha para fora, mantenha-a afastada do alcance de crianças. Se uma criança a engolir, consulte o médico imediatamente.
- Nunca ligue em curto-circuito, mexa ou aqueça a pilha, nem a exponha ao fogo. A pilha pode rebentar, aquecer demasiado ou incendiar-se.



CUIDADO

- A pilha não é recarregável. Nunca tente recarregá-la, pois isso pode causar o vazamento da pilha ou a danificação da mesma.

PARA CONSERVAR A QUALIDADE DO SEU RELÓGIO

À PROVA DE ÁGUA

● Não resistente à água



Se não se encontrar gravado "WATER RESISTANT" na parte posterior da caixa, o seu relógio não é à prova de água, e, nesse caso, deverá ter-se cuidado em não o deixar molhar, pois a água pode prejudicar o movimento. Se, contudo, o relógio se molhar, aconselhamos-lhe que o mande revisar num AGENTE AUTORIZADO LORUS ou num POSTO DE ASSISTÊNCIA LORUS.

● Resistente à água (3 bares)



Se estiver gravado "WATER RESISTANT" na parte posterior da caixa, o seu relógio foi projectado e fabricado para suportar até 3 bares, tais como o contacto accidental com a água, por exemplo, salpicos ou chuva, mas não está projectado para nadar ou mergulhar.

● Resistente à água (5 bares)*



Se estiver gravado "WATER RESISTANT 5 BAR" na parte posterior da caixa, o seu relógio foi projectado e fabricado para suportar até 5 bares e é adequado para natação, iatismo e tomar um duche.

● Resistência à água (10 bares/15 bares/20 bares)*



Se estiver gravado "WATER RESISTANT 10 BAR", "WATER RESISTANT 15 BAR" ou "WATER RESISTANT 20 BAR" na parte posterior da caixa, o seu relógio foi projectado e fabricado para suportar até 10 bares/15 bares/20 bares e é adequado para tomar banho e para mergulhos de pouca profundidade, mas não para mergulhos com escafandro. Para mergulhos com escafandro, recomendamos-lhe que use um relógio do Mergulhador LORUS.

- * *Antes de usar o relógio à prova de água a 5, 10, 15 ou 20 bares na água, assegure-se de que a coroa está completamente metida para dentro. Não opere a coroa quando o relógio está molhado ou dentro da água. Se tiver sido usado em água salgada, passe-o por água fresca e seque-o completamente.*
- * *Ao tomar um duche com um relógio à prova de água a 5 bares, ou ao tomar banho com o relógio à prova de água a 10, 15 ou 20 bares, não se esqueça de observar o seguinte:*
 - *Não opere a coroa quando o relógio está molhado com espuma de sabão ou de champô.*
 - *Se o relógio for deixado em água morna, poderá ocorrer um ligeiro avanço ou atraso na hora. Este estado, contudo, será corrigido quando o relógio retornar para a temperatura normal.*

NOTA:

A pressão em bar é uma pressão de teste e não deve ser considerada como correspondente à profundidade do mergulho real visto o movimento de natação tender a aumentar a pressão numa dada profundidade. Deve tomar-se cuidado também ao mergulhar na água.

TEMPERATURAS

O seu relógio trabalha com precisão estável numa gama de temperaturas de 5°C a 35°C (41°F a 95°F).

Temperaturas superiores a 50° C (122° F) ou inferiores a -5° C (+23° F) podem originar um ligeiro atraso ou avanço da hora, o vazamento da pilha ou o encurtamento da vida da pilha.

As condições anteriores, contudo, serão corrigidas quando o relógio voltar à temperatura normal.

MAGNETISMO



O mecanismo analógico do seu relógio será afectado de modo adverso por um magnetismo forte, embora o mecanismo digital não seja. Mantenha, por isso, seu relógio afastado do contato com objectos magnéticos.

CHOQUES E VIBRAÇÃO



O seu relógio não será afectado por actividades leves. Tenha cuidado, contudo, em não o deixar cair nem bater com ele contra superfícies duras, pois isso poderá causar dano.

CUIDADOS A TER COM A CAIXA E PULSEIRA



Para evitar um possível enferrujamento da caixa e da pulseira causado pela poeira, humidade e transpiração, limpe-as periodicamente com um pano macio seco.

EXAME PERIÓDICO



Recomendamos-lhe que mande revisar seu relógio uma vez cada 2 a 3 anos. Mande revisá-lo num **AGENTE AUTORIZADO LORUS** ou num **POSTO DE ASSISTÊNCIA** para ficar seguro de que a caixa, a coroa, os botões, as juntas e o vidro permanecem intactos.

AGENTES QUÍMICOS

Tenha cuidado em não expor o relógio a solventes, mercúrio, pulverização de cosméticos, detergentes, adesivos ou tintas. Caso contrário, a caixa, a pulseira, etc. podem tornar-se descoloridas, deterioradas ou danificadas.

ELECTRICIDADE ESTÁTICA

O C.I. (Circuito Integrado) usado no seu relógio é afetado pela electricidade estática que pode perturbar o mostrador.

Mantenha o seu relógio afastado do contacto com objectos como telas de TV que emitem forte electricidade estática.

**PRECAUÇÃO RESPEITANTE
AO FILME PROTECTOR DA
PARTE POSTERIOR DA CAIXA**

Se o seu relógio tem um filme protector e/ou um rótulo nas costas da caixa, não se esqueça de os despegar antes de utilizar o relógio.