



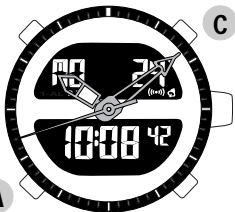
CAL. NX02

RELOJ DE CUARZO DOBLE INDICACIÓN

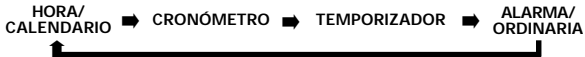
- Indicación de hora analógica
- Hora y calendario digital
- Cronómetro de 24-horas
- Temporizador cuenta atrás
- Alarma ordinaria
- Alarma de hora única
- Luz de iluminación
(panel electroluminiscente)

ESPAÑOL

CAMBIO DE MODO



- A** Con cada pulsación, el modo en la indicación digital cambia en el siguiente orden:



- C** Pulsar en modo HORA/CALENDARIO para mostrar modo ALARMA DE HORA ÚNICA.

CORONA ROSCADA

[para modelos con corona roscada]

Desbloqueo de la corona

- 1 Gire la corona a la izquierda hasta que Vd. no sienta que las roscas giran.
- 2 La corona puede quitarse.



Bloqueo de la corona

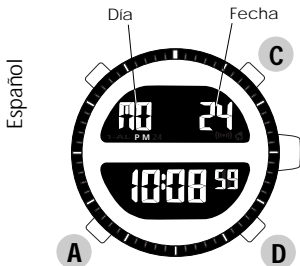
- 1 Presione la corona de nuevo a la posición normal.
- 2 Gire la corona a la derecha mientras la presiona ligeramente hasta que quede firme.



MODO HORA/CALENDARIO

- Antes de fijar la hora analógica, hay que fijar la hora digital.

FIJACIÓN DE HORA/CALENDARIO DIGITAL



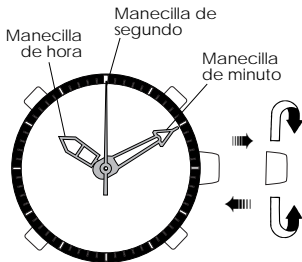
- A** Pulsar para mostrar modo HORA/CALENDARIO.
- ▼
- A** Pulsar por 2 a 3 segundos.
- ▼
- C** Seccionar los dígitos a ajustarse.*
- ▼
- D** Fijar los dígitos destellantes.
- ▼
- A** Retornar a modo HORA/CALENDARIO.

* Selección de los dígitos

Segundos > Minutos > Hora > Año > Mes > Fecha

▲ _____ Indicación de 12-/24-horas ← _____

FIJACIÓN DE HORA ANALÓGICA

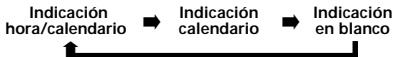


CORONA

- 1 Sacar cuando la manecilla de segundo está en la posición de las 12.
- 2 Girar para fijar las manecillas de hora y minuto.
- 3 Presionar de nuevo a la posición normal cuando los dígitos de segundo cuentan "00" en la indicación de hora digital.

CAMBIO DE INDICACIONES

- D** Con cada pulsación en modo HORA/CALENDARIO, la indicación cambia en el siguiente orden:

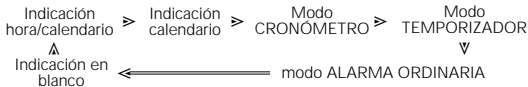


FUNCIÓN DE DEMOSTRACIÓN

- EL reloj muestra los modos e indicaciones por orden.

- D** Pulsar por 2 a 3 segundos en modo HORA/CALENDARIO para iniciar la demostración.

* *Los modos e indicaciones se muestran por 2 segundos en el siguiente orden:*

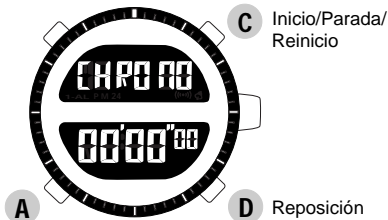


* *Para detener la demostración, pulsar cualquiera de los botones.*

MODO CRONÓMETRO

- El cronómetro mide hasta 24 horas en incrementos de 1/100 de segundo para la primera hora y en incrementos de 1 segundo de allí en adelante.

A Pulsar para mostrar modo CRONÓMETRO.

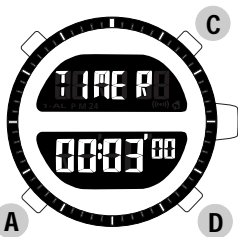


MODO TEMPORIZADOR

- El temporizador puede fijarse hasta 9 horas y 59 minutos en incrementos de minuto.
- El tiempo remanente se indica en segundos.

A Pulsar para mostrar modo TEMPORIZADOR.

FIJACIÓN DE TEMPORIZADOR



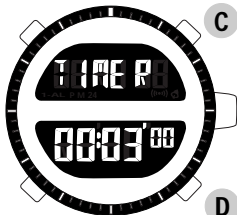
A Pulsar por 2 a 3 segundos.

C Seleccionar los dígitos a ajustarse (hora/minutos).

D Fijar los dígitos destellantes.

A Retornar a modo TEMPORIZADOR.

OPERACIÓN DE TEMPORIZADOR



C Inicio/Parada/Reinicio

D Reposición

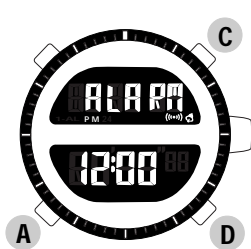
* Cuando el tiempo fijado ha terminado, se oye un pitido de aviso por 10 segundos. Para detenerlo manualmente, pulsar cualquiera de los botones.

MODO ALARMA ORDINARIA

- La alarma ordinaria puede fijarse para que toque en base de 24-horas.

A Pulsar para mostrar modo ALARMA ORDINARIA.

FIJACIÓN DE ALARMA ORDINARIA



A Pulsar por 2 a 3 segundos.



C Seleccionar los dígitos a ajustarse (hora/minutos).



D Fijar los dígitos destellantes.



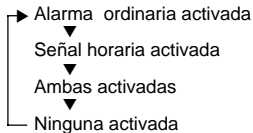
A Retornar a modo ALARMA ORDINARIA.

* La marca de alarma ordinaria se indica automáticamente y la alarma ordinaria se activa.

ACTIVACIÓN/DESACTIVACIÓN DE ALARMA ORDINARIA Y SEÑAL HORARIA



C Con cada pulsación, se efectúa la activación/ desactivación de la alarma ordinaria y la señal horaria como sigue:



Español

* A la hora designada, la alarma ordinaria toca por 20 segundos. Para detenerla manualmente pulsar cualquiera de los botones.

MODO ALARMA DE HORA ÚNICA

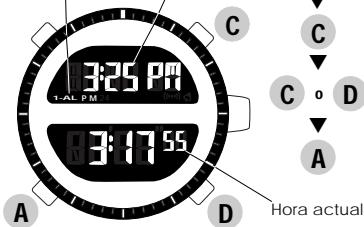
- La alarma de hora única puede fijarse para que toque sólo una vez a la hora designada. Mientras toca, se desactiva automáticamente.
- La alarma de hora única puede fijarse en incrementos de minutos comenzando desde la hora actual.

FIJACIÓN DE ALARMA DE HORA ÚNICA

Español

Marca de alarma de hora única

Hora de alarma designada



A

Pulsar para mostrar modo HORA/CALENDARIO.

C

Pulsar para mostrar modo ALARMA DE HORA ÚNICA.

C

o

D

Fijar la hora de alarma deseada.

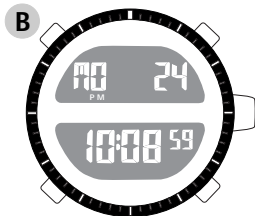
A

Retornar a modo HORA/CALENDARIO.

* A la hora designada, la alarma de hora única toca por 20 segundos. Para detenerla manualmente pulsar cualquiera de los botones.

- Para cancelar la alarma de hora única que usted ha fijado, pulsar los botones C y D al mismo tiempo en el modo ALARMA DE HORA ÚNICA o pulsar los botones C o D para fijar la hora de alarma a la hora actual.

LUZ DE ILUMINACIÓN (Panel electroluminiscente)



B Pulsar en cualquier modo.

* La indicación digital se ilumina uniformemente por 3 segundos.

ViviDiGi

- **ViviDiGi** es un nuevo tipo de panel de cristal líquido que hace posible varios colores y alto contraste.
 - Excelente reflexión y transmisión de luz hacen que la pantalla sea brillante y clara.
 - Son disponibles varias opciones de color.
 - Puede iluminarse sólo el panel entero o los datos indicados.
- * *Las características varían en modelos diferentes.*

NOTAS SOBRE EL USO DEL RELOJ

MODO HORA/CALENDARIO

[FIJACIÓN DE HORA/CALENDARIO DIGITAL]

- El calendario automáticamente se ajusta para meses pares e impares incluyendo Febrero de años bisiestos de 1998 a 2048.
- Una vez se han fijado el año, mes y fecha, el día de la semana se fija automáticamente.

● Fijando los segundos:

- Con los dígitos de segundo destellando, pulsar el botón D de acuerdo a una señal horaria. Los dígitos de segundo se reajustan a "00".
- Cuando los segundos cuentan cualquier número de "30" a "59" y se pulsa el botón D, se añade un minuto y los segundos se reajustan a "00".

● Los dígitos destellantes, excepto los segundos y la indicación de 12-/24-horas, se mueven rápidamente si el botón D se mantiene pulsado.**● Cuando se fijan los dígitos de hora en la indicación de 12-horas, comprobar que AM/PM está adecuadamente fijado. Sólo se indica la marca "PM". Para la fijación de AM, no hay indicación. En la indicación de 24-horas, se indica "24".****● Si el reloj se deja intacto con los dígitos destellando, automáticamente retornará al modo HORA/CALENDARIO en 1 a 2 minutos.****● Nota sobre indicación insólita:**

Mientras fije la hora/calendario, todos los segmentos de la pantalla se iluminarán si se pulsan ambos botones C y D al mismo tiempo. Esto no indica un mal funcionamiento. Pulsar uno cualquiera de los botones para retornar al modo HORA/CALENDARIO y, luego, fijar la hora/calendario de nuevo.

[FIJACIÓN DE HORA ANALÓGICA]

- Cuando fije la manecilla de minuto, primero avanzarla 4 a 5 minutos por delante de la hora deseada y, luego, girarla de nuevo al minuto exacto.

MODO CRONÓMETRO

- El reinicio y parada del cronómetro puede repetirse pulsando el botón C.
- Aun cuando el modo CRONÓMETRO se cambie a otro mientras la medición está en progreso, continúa contando adecuadamente. Después de usarse el cronómetro, sin embargo, hay que reajustarlo, ya que la energía de la pila se consume enormemente

acortando la vida de la misma.

MODO TEMPORIZADOR

[FIJACIÓN DEL TEMPORIZADOR]

- Antes de fijar la hora deseada para el temporizador, reajustar los dígitos a "0:00'00" pulsando el botón D.
- Los dígitos destellantes se mueven rápidamente si el botón D se mantiene pulsado.
- Si el reloj se deja intacto con los dígitos destellando, automáticamente retornará al modo TEMPORIZADOR en 1 a 2 minutos.

[OPERACIÓN DEL TEMPORIZADOR]

- El reinicio y parada del temporizador puede repetirse pulsando el botón C.
- Aun cuando el modo TEMPORIZADOR se cambie a otro mientras la medición está en progreso, continúa contando adecuadamente. Después de usarse el temporizador, hay que reponerlo, ya que la energía de la pila se consume enormemente acortando la vida de la misma.

MODO ALARMA ORDINARIA

[FIJACIÓN DE ALARMA ORDINARIA]

- Los dígitos destellantes se mueven rápidamente si el botón D se mantiene pulsado.
- Si el reloj se deja intacto con los dígitos destellando, automáticamente retornará al modo ALARMA en 1 a 2 minutos.
- Cuando la función de hora se indica en la indicación de 24-horas, la alarma ordinaria también se indica en la indicación de 24-horas.
- Cuando fije los dígitos de hora en la indicación de 12-horas, comprobar que AM/PM está adecuadamente fijado. Sólo se indica la marca "PM". Para la fijación de AM, no hay

indicación. En la indicación de 24-horas, se indica " 24" .

● **Prueba de alarma ordinaria :**

La alarma ordinaria puede comprobarse manteniendo el botón C pulsado en el modo ALARMA ORDINARIA. Después de comprobarse la alarma, pulsar el botón C para activar/desactivar la alarma/señal horaria como se desee.

MODO ALARMA DE HORA ÚNICA

[FIJACIÓN DE ALARMA DE HORA ÚNICA]

- Cuando se pulsa el botón C o D para fijar la alarma de hora única, se indica la marca de alarma de hora única " 1-AL " y la alarma de hora única se activa automáticamente.
- Con cada pulsación del botón C o D, se avanza o retrocede un minuto, respectivamente.
- Si el reloj se deja intacto en el modo ALARMA DE HORA ÚNICA, automáticamente retornará al modo HORA/CALENDARIO en 20 a 30 segundos.
- La alarma de hora única toca diferentemente de la alarma ordinaria.

LUZ DE ILUMINACIÓN (Panel electroluminiscente)

- La indicación permanece iluminada si el botón B se mantiene pulsado.
- Cuando se pulsa el botón B en la indicación de calendario o en blanco del modo HORA/CALENDARIO, se muestra la indicación de hora/calendario mientras la indicación está iluminada.
- El panel electroluminiscente pierde su luminancia a medida que el voltaje de la pila baja. También, su nivel de luminancia baja gradualmente con el uso.
- Cuando la luz de iluminación se debilita, sustituya la pila con una nueva. Si la luz permanece debil después de sustituir la pila, haga que el vendedor al por menor a quien compró la pila le sustituya el panel electroluminiscente con uno nuevo. Se lo sustituirá

- a su cargo.
- Mientras la luz de iluminación se usa, el reloj produce un ligero ruido. Sin embargo, esto no indica un malfuncionamiento.

CABIO DE PILA

2
Años

Duración de la pila : Aprox. 2 años

**Pila : SEIKO SR626SW, 1 pieza
(para indicación analógica)
SEIKO SR41W, 1 pieza
(para indicación digital)**

- *La vida de la pila puede ser menos de 2 años si la alarma se usa por más de 10 segundos al día y/o la luz de iluminación más de una vez (por 3 segundos) al día.*
- *Aun que una cualquiera de las dos pilas se descargue, sustituya las dos con otras nuevas.*
- *Como las pilas se instalan en la fábrica para comprobar la función y comportamiento del reloj, sus duraciones reales una vez en su posesión pueden ser menos del período especificado.*
- *Cuando las pilas expiran, asegúrese de sustituir las lo antes posible para evitar cualquier mal funcionamiento.*
- *Nosotros le recomendamos que usted se ponga en contacto con un AGENTE AUTORIZADO DE LORUS para la sustitución de la pila.*

● Procedimiento necesario después de cambio de pila

Después de sustituirse la pila con una nueva o si aparece una indicación anormal (dígitos rotos, etc.), seguir el procedimiento de abajo para reponer el CI.

Pulsar y retener los botones A, B, C y D al mismo tiempo por 2 a 3 segundos. Al soltarse los botones, aparecerá "12:00'00" a.m. Jan. 1st (1 de Ene.), 2000, SAT (SÁB)".

** Antes de usar el reloj, fijar la hora/calendario y, luego, la alarma.*



AVISO

- No saque la pila del reloj.
- Si es necesario sacarla, guárdela fuera del alcance de los niños. Si un niño se la traga, consulte al doctor inmediatamente.
- Nunca cortocircuite, manosee ni caliente la pila, y nunca la exponga al fuego. La pila puede explotar, calentarse mucho o incendiarse.



PRECAUCIÓN

- La pila no es recargable. Nunca intente recargarla, ya que podría causar derrame de pila o daño a la pila.

PARA MANTENER LA CALIDAD DEL RELOJ

RESISTENCIA AL AGUA

● Sin resistencia al agua



Si la marca "WATER RESISTANT (resistente al agua)" no está grabada en la tapa posterior de su reloj, no es resistente al agua, y por lo tanto se ha de tener cuidado para que no se moje, porque el agua podría dañar el mecanismo. Si el reloj se moja, le aconsejamos que lo haga verificar por un AGENTE AUTORIZADO DE LORUS o un CENTRO DE SERVICIO.

● Resistencia al agua (3 bar)



Si la marca "WATER RESISTANT" está grabada en la tapa posterior de su reloj, quiere decir que está diseñado y fabricado para resistir hasta 3 bar, es decir, contactos accidentales con el agua, como salpicaduras de lluvia, pero no está diseñado para natación o buceo.

● Resistencia al agua (5 bar)*



Si la marca "WATER RESISTANT 5 BAR" está grabada en la parte posterior de la caja, su reloj está diseñado y fabricado para resistir hasta 5 bar y está apropiado para la natación, navegación a vela y al tomar una ducha.

● Resistencia al agua (10 bar/15 bar/20 bar)*



Si la marca "WATER RESISTANT 10 BAR", "WATER RESISTANT 15 BAR" o "WATER RESISTANT 20 BAR" está grabada en la parte posterior de la caja, su reloj está diseñado y fabricado para resistir hasta 10/15/20 bar y puede usarse al tomar un baño, para el buceo de poca profundidad, pero no para el de profundidad. No nosotros le recomendamos llevar un reloj LORUS Diver para el buceo con escafandra autónoma.

- * *Antes de usar el reloj de resistencia al agua 5, 10, 15 ó 20 en agua confirmar que la corona está completamente empujada. No manipular la corona cuando el reloj esté mojado o en agua. Si se usa en agua marina, enjuagarlo en agua dulce y secarlo completamente.*
- * *Al tomar una ducha con el reloj resistente al agua 5 bar o al bañarse con el reloj resistente al agua 10, 15 ó 20 bar, no olvidarse de observar lo siguiente:*
 - *No manipular la corona cuando el reloj esté mojado con agua jabonosa o champú.*
 - *Si el reloj se deja en agua caliente, puede resultar en una ligera pérdida o ganancia de tiempo. Esta condición, sin embargo, se corregirá cuando el reloj retorne a la temperatura normal.*

NOTA:

La presión en bar (aproximadamente una atmósfera) es una presión de prueba y no se debe considerar como correspondiente a una determinada profundidad de buceo, ya que el movimiento de la natación tiende a aumentar la presión a una profundidad. Se debe tener cuidado también al tirarse al agua.

TEMPERATURAS



Su reloj funciona con precisión estable a temperaturas entre 5°C y 35°C.

Su reloj funciona con Las temperaturas superiores a 50° C (122° F) o inferiores a -5° C (+23° F) pueden

causar una ligera pérdida de tiempo o ganancia, o un derrame de pila o acertar la duración de la pila.

No obstante estas condiciones se corrigen al volver el reloj a temperatura normal.

MAGNETISMO

El magnetismo intenso afecta a la unidad analógica del reloj, pero no a la unidad digital. Evite la proximidad y contacto de objetos magnéticos con el reloj.

CUIDADO DE LA CAJA Y LA CADENA

Para evitar posible oxidación de la caja y la cadena causada por polvo, humedad y perspiración, límpielos periódicamente con un paño seco y suave.

CHOQUES Y VIBRACIONES

Las actividades ligeras no afectarán su reloj. Pero cuide de no dejarlo caer ni darle golpes contra superficies duras, porque podría dañarse.

REVISION PERIODICA

Se recomienda una revisión del reloj cada 2 ó 3 años. Haga que lo verifique un AGENTE AUTORIZADO DE LORUS o un CENTRO DE SERVICIO para asegurarse de que la caja, la corona, los botones, juntas y el sello del cristal permanecen intactos.

AGENTES QUIMICOS



Tenga cuidado de no exponer el reloj a disolventes, mercurio, pulverizadores cosméticos, detergentes, adhesivos o pinturas. De lo contrario, la caja, brazaletes, etc. pueden descolorarse, deteriorarse o dañarse.

ELECTRICIDAD ESTÁTICA



El CI (Circuito integrado) usado en su reloj puede ser afectado por la electricidad estática, que causaría perturbaciones en la indicación. Mantenerlo alejado del contacto directo con objetos tales como pantallas de TV que emiten una fuerte electricidad estática.

PRECAUCION RESPECTO A LA PELICULA PROTECTORA DEL DORSO DE LA CAJA



Si su reloj tiene una película protectora y/o cinta adhesiva en la parte posterior de la caja, asegúrese de pelarlos antes de usar su reloj.