

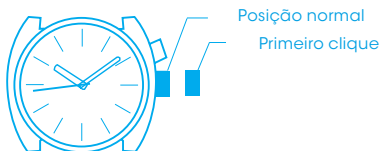
Manual de Instruções

LORUS

QUARTZO ANALÓGICO

LORUS

■ COMO USAR O MODELO NÃO-CALENDÁRIO



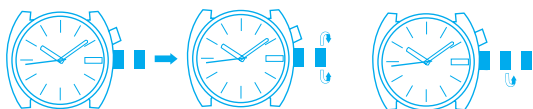
Puxe a coroa para FORA até ao PRIMEIRO clique e acerte as horas. Depois empurre a coroa para DENTRO.

Nota: Quando acerta as horas, primeiro acerte o ponteiro dos minutos para uma hora bem adiantada, depois volte com o ponteiro dos minutos atrás até à hora correta, rodando-o no sentido ANTI-HORÁRIO.

■ COMO USAR O MODELO DIA / DATA

O dia da semana pode ser apresentado em dois idiomas (Inglês/outra língua) e pode selecionar qualquer um deles.

1. Como acertar o dia e a data



Puxe a coroa para fora até à posição do primeiro clique. (A coroa deste relógio pode ser puxada para fora até à posição do segundo clique).

Rode a coroa e acerte o dia e a data anterior. (O dia e a data podem ser selecionados alternativamente apresentados em Inglês ou no outro idioma). (Para o Calibre PC33, rode no sentido horário para acertar apenas a data.)

Puxe a coroa para fora até à posição do segundo clique e acerte o dia e a data presente, rodando o ponteiro dos minutos.

Acerto do Dia para Cal. PC33

- Na posição do segundo clique, rode os ponteiros no sentido horário e anti-horário repetidamente entre as 23:15 h e as 3:45 h para selecionar o dia e o idioma desejado.
- Nota:** Não tente acertar o dia e a data entre as 21:00 horas e as 4:00 horas, pois isto poderá provocar a perda da sequência na mudança dos visores do dia e da data.

2. Como acertar as horas



Puxe a coroa para fora até à posição do segundo clique fazendo parar o ponteiro dos segundos. O ponteiro dos segundos deve ficar parado na posição das 12 horas.

Rode a coroa e acerte a hora desejada.

Empurre a coroa para dentro até à posição normal, de acordo com um sinal horário.

- Certifique-se que o horário matutino e vespertino está corretamente acertado. (O dia e a data estão programados para mudar a cada 24 horas).
- Para acertar a hora correta num relógio de quartzo, é necessário adiantar o ponteiro dos minutos 4 ou 5 minutos para além da hora correta e depois rodá-lo no sentido anti-horário para acertar a hora marcada.

■ RELÓGIO LUMIBRITE

- * Se o seu relógio é um relógio LORUS LUMIBRITE, tem as seguintes características.

Os relógios LORUS LUMIBRITE absorvem e armazenam a energia da luz proveniente de fontes de luz naturais e artificiais e emitem luz no escuro. São produzidos com materiais amigos do ambiente e, portanto, não são prejudiciais para os seres humanos nem para o ambiente.

- Com uma carga completa, os relógios LORUS LUMIBRITE brilham nas horas de escuridão durante mais tempo do que os relógios luminosos convencionais deste tipo. Se forem expostos a uma luz superior a 500 lux (p. ex. a luminosidade de um escritório normal) durante aproximadamente 10 minutos, ou à luz direta do sol durante 2 minutos, brilham durante horas.
- Como os relógios LORUS LUMIBRITE emitem a luz que armazenam, a luminosidade diminui gradualmente com o tempo. A quantidade de tempo que brilham pode variar também ligeiramente, dependendo de fatores tais como a luminosidade e a distância a que se

encontra a fonte de luz usada para carregar o relógio.

■ MUDAR A PILHA

Como a pilha é inserida na fábrica para efeitos de verificação da função e do desempenho do relógio, a vida atual do relógio quando na sua posse pode ser inferior ao período especificado.

Certifique-se que substituiu a pilha para evitar qualquer possível mau funcionamento logo que o relógio deixar de funcionar. Para substituir a pilha, recomendamos que leve o relógio a um revendedor local de relógios.

■ CUIDADOS COM O SEU RELÓGIO LORUS

• PILHA

Cuidado

- Não exponha a pilha antiga ao fogo nem a recarregue. Guarde-a num local fora do alcance das crianças. Caso uma criança a engula, consulte um médico imediatamente.

• RESISTÊNCIA À ÁGUA

Condições de uso	Condição de uso	Condição de uso	Condição de uso	Condição de uso
In-dicação na parte de trás do mostrador	Con-tacto aciden-tal com água, tal como pingos e chuva	Nadar e tomar duche	Mergul-ho sem garrafa	Mergul-ho com garrafa
SEM INDICAÇÃO	NÃO	NÃO	NÃO	NÃO
RESISTENTE À ÁGUA	SIM	NÃO	NÃO	NÃO
RESISTENTE À ÁGUA (50M/5 BAR)	SIM	SIM	NÃO	NÃO
RESISTENTE À ÁGUA (100M/10 BAR OU MAIS)	SIM	SIM	SIM	NÃO

* Se o seu relógio for resistente à água a 200 M/ 20 BAR, 100 M/ 10 BAR ou 50 M/5 BAR, isto vem indicado na parte de trás do mostrador /caixa.

* Não pressione os botões nem rode a coroa quando o relógio estiver molhado.

* Se o relógio for exposto a água salgada, passe-o por água doce e depois seque-o muito bem.

Atenção:

As pulseiras de cabedal não são resistentes à água, exceto se tal estiver indicado, mesmo que o corpo do relógio seja resistente à água.

• REAÇÃO ALÉRGICA

Como a caixa e a pulseira estão em contacto direto com a pele, é importante limpá-las regularmente. Caso contrário, as mangas das camisas podem ficar manchadas e aqueles que tiverem uma pele delicada podem desenvolver alergias. Deve usar o relógio com alguma folga de modo a evitar qualquer reação alérgica possível. Se desenvolver alguma reação alérgica no seu pulso, deixe de usar o relógio e consulte um médico.

• MAGNETISMO

O seu relógio será afetado negativamente por um magnetismo forte. Mantenha-o afastado do contacto próximo com objetos magnéticos.

• CHOQUES E VIBRAÇÕES

O seu relógio pode ser usado na prática de atividades desportivas normais, mas tenha cuidado para não o deixar cair nem bater em superfícies duras.

• TEMPERATURA

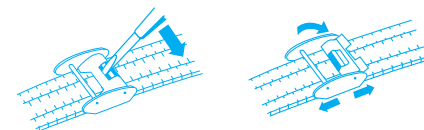
O seu relógio está programado para garantir uma precisão constante a temperaturas normais.

■ ASSISTÊNCIA

Quando o seu relógio LORUS precisar de reparação ou de assistência, consulte a GARANTIA incluída.

■ COMO AJUSTAR A LARGURA DA BRACELETE

Deslizar o fecho da pulseira



- Levantar a alça de ajuste com uma pequena chave de parafusos ou com algo semelhante pontiagudo.
- Deslizar o fecho para o ajustar até ao tamanho desejado.
- As ranhuras na parte de trás da pulseira devem encaixar na parte convexa do fecho e, depois, deve fechar a alça de ajuste.

Método errado

Caso proceda deste modo, pode estragar o encaixe de ajuste.

