



KAL. V657 KRONOGRAF

TID/KALENDER

- Tim, minut och sekundvisare
- Datum visas med siffror

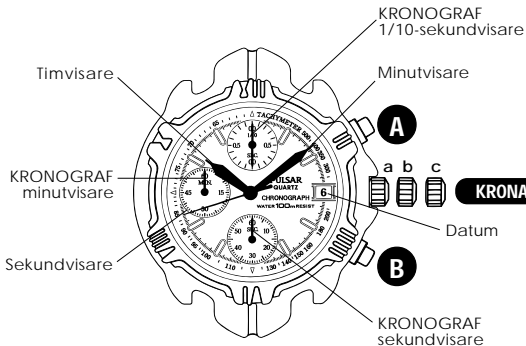
KRONOGRAF

- Mäter upp till 60 minuter i 1/10 intervaller.
- Deltidsmätning

SVENSKA

TAVLA OCH KRONOR/KNAPPAR

Svenska



114

a: Normalläge

b: Läge 1

c: Läge 2

FÖRSKRUVAD KRONA

[för modeller med förskruvningskrona]

Upplåsning av kronan

- 1 Vrid kronan moturs tills att du ej längre känner att gängorna tar.
- 2 Kronan kan dragas ut.



Låsning av kronan

- 1 Tryck kronan tillbaka till normalt läge.
- 2 Vrid kronan medurs samtidigt med en lätt intryckning så gängorna tar och vrid till stopp.

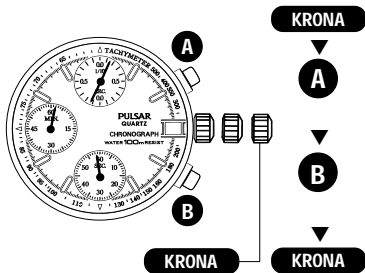


JUSTERING AV KRONOGRAFVISARNAS LÄGE

- Kontrollera innan tidsinställning att KRONOGRAF-visarna är i "0"-läge när kronografen är nollställd. (För nollställning av kronografen, se "KRONOGRAF" på sidan 118).

* Om någon av KRONOGRAF-visarna ej återgår till "0"-läge följ anvisningarna här inunder för att nollställa visarna.

Svenska



KRONA

Dra ut till läge 2.

A

Tryck repeterande för att nollställa KRONOGRAFENS 1/10 sekund-visare till "0"-läge.

B

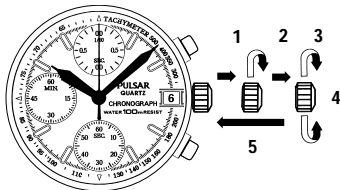
Tryck repeterande för att nollställa KRONOGRAFENS sekund- och minut-visare till "0"-läge.

KRONA

KRONA

Tryck tillbaka till normalläge.

TID/DATUMINSTÄLLNING

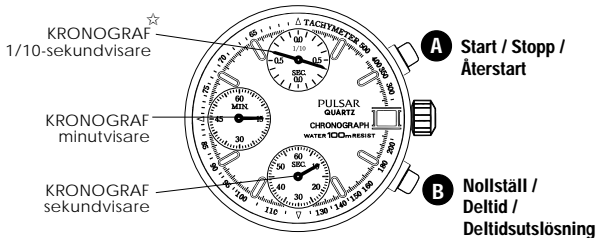


KRONA

- 1 Dra ut till läge 1, och vrid medurs tills att gårdagens datum visas.
- 2 Dra ut till läge 2 när sekundvisaren står i kl 12-position.
- 3 Vrid medurs tills att önskat datum framfräder.
- 4 Vrid för att ställa in tim- och minut-visarna.
- 5 Tryck tillbaka till normalläge i överensstämmelse med rätt tid.

KRONOGRAF

Svenska



Ex.: 15 minuter och 10,6 sekund

- ☆ Efter att mätningen överskrider 1 minut, stannar KRONOGRAFENS 1/10-sekundvisare i "0" läge. När mätningen stannar, kommer visaren att röra sig för att indikera de förflutna 1/10-sekunderna.

TACHYMETER

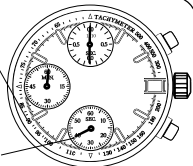
[för modeller med tachymeterskala på urtavlan]

Mätning av ett fordon's medelhastighet per timme

Ex. 1

Tachymeter
skala: "90"

KRONOGRAF
sekundvisare:
40 sekunder



"90" (tachymeterskala) x 1 (km) =
90km/tim

1 Använd stoppuret för att avgöra hur många sekunder det tar för att förflytta sig 1 km.



2 Lokalisera den sekund på huvudurtavlan som motsvarar de uppmätta sekunderna och tachymeterskalan indikerar där medelhastigheten per timma.

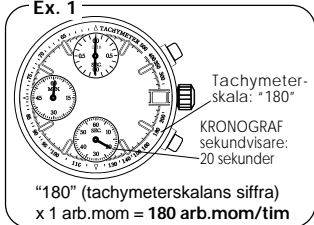
Tachymeterskalan kan användas endast när tidsåtgången är mindre än 60 sekunder.

Ex. 2: Om distansen utökas till 2 km eller förkortas till 0,5 km och KRONOGRAFENS sekundvisare indikerar "90" på tachymeterskolan:

"90" (tachymeterskalans siffra) x 2 (km) = 180 km/tim
"90" (tachymeterskalans siffra) x 0,5 (km) = 45 km/tim

Mätning av frekvens per timme

Ex. 1



- 1 Använd stoppuret för mätning av tidsåtgång för att slutföra 1 arbete.
- ▼
2 Lokalisera den sekund på huvudurtavlan som motsvarar de uppmätta sekunderna, och tachymeterskalans indikerar där det antal arbeten som fullföljs på en timme.

Ex. 2: Om 15 arbetsmoment utförs på 20 sekunder:

"180" (siffran på tachymeterskalans) x 15 arbetsmoment
= 2700 arbetsmoment/timme

ANMÄRKNINGAR VID HANDHAVANDET

JUSTERING AV KRONOGRAFFVISARNAS LÄGE

- "0" läge på KRONOGRAFENS 1/10-sekundvisare är olika beroende på modell.
 - * *En del modeller har "0" läge på KRONOGRAFENS 1/10-sekundvisare vid sidan om kl 3 och 9 på den lilla urtavlan. Är det fallet, kontrollera att visarnas ände pekar på dessa "0"-lägen.*
- KRONOGRAFENS minutvisare rör sig i överensstämmelse med KRONOGRAFENS sekundvisare.
- Visarna rör sig snabbare om respektive knapp hålls intryckt.

TID/DATUMINSTÄLLNING

- Ställ ej in datum mellan 21.00-01.00. I det fallet kan datum ändras felaktigt.
- Vid inställning av timvisare, kontrollera att AM/PM är korrekt inställt. Uret är så konstruerat att datum ändras en gång per dygn.
 - * *Vrid visarna förbi kl 12-läget för att konstatera om klockan är i en AM eller PM-period. Om datumet ändras är tiden inställd för AM. Om datumet ej ändras är tiden inställd på PM.*
- Vid inställning av minutvisaren, flytta fram den 4-5 minuter förbi önskad tid och vrid den sedan tillbaka till exakt minut.
- Tryck ej in knapparna medan kronan är i läge 2, då KRONOGRAF-visarna i så fall rör sig. För att nollställa dem till "0"-läge, se "JUSTERING AV KRONOGRAFFVISARNAS LÄGE" på sidan 116.

KRONOGRAF

- Dra ej ut kronan för att ställa in tiden medan kronografen mäter. Kronografooperationen kan ej utföras då.
- KRONOGRAFENS 1/10-sekundvisare är olika beroende på modell.
 - * *En del modeller har KRONOGRAFENS 1/10-sekundskala placerad på den övre halvan av den lilla urtavlan och bägge visarna är så utförda att bådas ände kan indikera de förflutna 1/10 sekunderna. I så fall läs det märke på skalan som någon av visarna pekar på.*

BATTERIBYTE

2
År

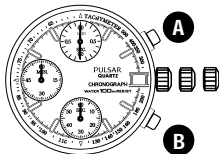
Batterilivslängd : Ungefär 2 år

Batteri : SEIKO SR920SW

- *Om kronografen används i mer än 60 minuter per dag kan batteriets livslängd vara mindre än angiven tid.*
- *Eftersom batteriet är installerat i fabriken för att kontrollera funktion och prestanda i klockan kan den verkliga batterilivslängden vara kortare, än den specificerade perioden.*
- *När batteriet börjar ta slut, ersätt det så snart som möjligt för att förebygga felfunktion.*
- *Vi rekommenderar att du kontaktar en AUKTORISERAD LORUSHANDLARE för batteribyte.*

● Nödvändiga åtgärder efter batteribyte

När batteriet är utbytt, eller i det fall någon av visarna skulle röra sig inkorrekt, följ anvisningarna här nedan för att nollställa visarna till "0"-läge.



* *KRONOGRAFENS sekundvisare vrids ett halvt varv moturs och återgår därefter till tidigare läge. KRONOGRAFENS 1/10-sekundvisare vrids ett helt varv medurs och stannar.*

** *Visarna flyttar sig snabbare om respektive knapp hålls intryckt.*

KRONA

Dra ut till läge 2.

A och **B**

Tryck och fäll in samtidigt i 2 sekunder.*

A

Tryck repeterande för att nollställa KRONOGRAFENS 1/10-sekundvisare till "0"-läge.**

B

Tryck repeterande för att nollställa KRONOGRAFENS sekund- och minutvisare till "0"-läge.**

KRONA

Vrid för att ställa in tiden.

KRONA

Tryck tillbaka till normalläge.



VARNING

- Ta ej ut batteriet ur klockan.
- Om det är nödvändigt att ta ut batteriet, förvara det ej i närheten av små barn. Om ett barn råkar svälja det, kontakta omedelbart läkare.
- Kortslut aldrig, mixtra eller hetta upp batteriet, och exponera det aldrig för eld. Batteriet kan explodera, bli väldigt hett eller ta eld.
- Batteriet är ej uppladdningsbart. Försök aldrig att återladda det då det kan förorsaka batteriläckage eller skada batteriet.

FÖR ATT BIBEHÅLLA KLOCKANS KVALITET

EJ VATTENSKYDDAD

● Ej vattentät



Om "WATER RESISTANT" inte är inristad på baksidan av boetten så är din klocka inte vattentät, och bör hanteras så att den inte utsätts för fukt, annars kan klockans funktion bli skadad. Om den skulle bli utsatt för väta, rekommenderar vi att den ska bli kontrollerad av AKTORISERAD LORUS FÖRSÄLJARE eller SERVICE CENTER.

● Vatten resistent (3 bar)



Om "WATER RESISTANT" är inristad på baksidan av boetten så är den konstruerad och tillverkad för att klara av upp till 3 bar, som tillfällig

kontakt med stänk av vatten och regn, men inte konstruerad för att simma eller dyka med.

● Vatten resistent (5 bar)*



Om "WATER RESISTANT 5 BAR" är inristad på baksidan av boetten så är din klocka konstruerad och tillverkad för att klara av 5 bar och kan därför användas när du simmar, seglar eller duschar.

● Vatten resistent (10 bar/15 bar/20 bar)*



Om "WATER RESISTANT 10 BAR", "WATER RESISTANT 15 BAR", "WATER RESISTANT 20 BAR" är inristad på baksidan av boetten så är den konstruerad och tillverkad för att klara av upp till 10 bar/15 bar/20 bar och passar för att bada, dyka på grunt vatten, men inte djupdykning. Vi rekommenderar att du använder LORUS Dykarur vid djupdykning.

- * *Innan du använder din vattenresistenta 5, 10, 15 eller 20 bars klocka i vatten, se till så att kronan är helt nertryckt. Använd inte kronan och knapparna medan din klocka är våt eller i vatten. Om den används i havsvatten, skölj klockan i rent vatten och torka den fullständigt.*
- * *Vid duschning med en vattenresistent 5 bar, eller badkarsbad med en vattenresistent 10, 15 eller 20 bar klocka, observera följande:*
 - *Använd ej kronan eller tryck in knapparna när klockan är våt av tvålsvatten, eller schampo.*
 - *Om klockan är lämnad i varmt vatten en kort tid kan den börja gå saktare eller fortare. Detta läge korrigeras emellertid när klockan återgår till normal temperatur.*

ANMÄRKNING:

Atmosfärtryck är ett testmått och kan ej anses motsvara verkligt dyk djup då simrörelser tenderar till att öka trycket vid ett givet djup. Försiktighet skall också tas vid dykning.

TEMPERATURER



Klockan fungerar med en stabil noggrannhet inom en temperaturskala mellan 5° C och 35° C.

Temperaturer över 50° C kan förorsaka batteriläckage eller förkorta batterilivslängden. Lämna ej

klockan i en temperatur under -5° C under en längre tid då kylan kan förorsaka att klockan går fortare eller saktare.

Klockan fungerar emellertid korrekt igen vid återgång till normal temperatur.

MAGNETISM

Din klocka kan påverkas skadligt av stark magnetism. Undvik nära kontakt med magnetiska föremål.

STÖTAR OCH VIBRATIONER

Lätta aktiviteter påverkar ej klockan, men undvik att tappa den eller slå klockan mot någon hård yta, då det kan skada den.

KEMIKALIER

Utsätt inte klockan för lösningsmedel, kvicksilver, spray, rengöringsmedel, klistor eller färg. Boetten eller

länken etc kan missfärgas, försämrats eller skadas.

SKÖTSEL AV BOETT OCH LÄNK

För att förebygga rost på boett och länk förorsakad av damm, fukt eller transpiration torka emellanåt av dem med en torr mjuk trasa.

KONTROLL

Vi rekommenderar att klockan kontrolleras av en **AUKTORISERAD LORUSFÖRSÄLJARE** ELLER SERVICE-CENTER med 2-3 års mellanrum, för att vara säker på att boett, länk, krona, knapparna, packning och glasförseglingar är intakta.

FÖRSIKTIGHET MED BOETTENS BAKSIDAS SKYDDSFILM

Om klockan har en skyddsfilm och/eller etikett på boettens baksida ta bort dem innan klockan används.