



KAL. Y182 ALARM KRONOGRAF

TID/KALENDER

Tim & minutvisare med liten sekundvisare
Datum visas med siffror

ALARM

Kan ställas in i 12-timmarsintervall med små alarmvisare.

STOPPUR

Mäter upp till 30 minuter i 1/5 sekunds intervaller.

TACHYMETER

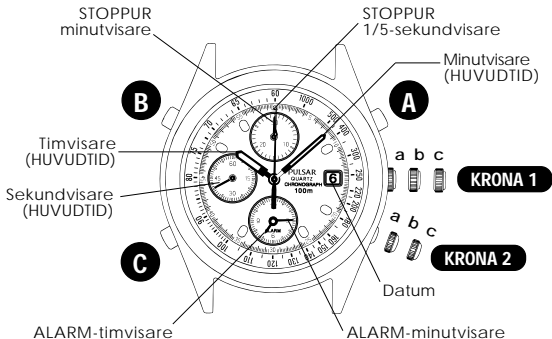
För modeller med tachymeter-skala

SVENSKA

TAVLA OCH KRONOR/KNAPPAR

Det finns tre knappar och två kronor.

Svenska



FÖRSKRUVAD KRONA

[för modeller med förskruvningskrona]

Upplåsning av kronan

- 1 Vrid kronan moturs tills att du ej längre känner att gängorna tar.
- 2 Kronan kan dragas ut.



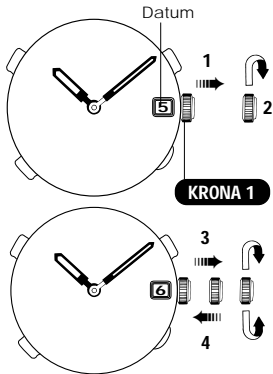
Låsning av kronan

- 1 Tryck kronan tillbaka till normalt läge.
- 2 Vrid kronan medurs samtidigt med en lätt intryckning så gängorna tar och vrid till stopp.



DATUMINSTÄLLNING

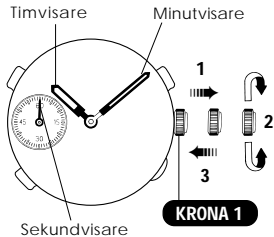
Svenska



KRONA 1

- 1 Dra ut till läge 1.
- 2 Vrid medurs tills att gårdagens datum visas.
- 3 Dra ut till läge 2 och vrid tills att önskat datum visas.
- 4 Tryck tillbaka till normalläge.

TIDSINSTÄLLNING



KRONA 1

- 1 Dra ut till läge 2 när sekundvisaren är i kl 12-position.
- 2 Vrid och ställ in tim- och minutvisarna.
- 3 Tryck tillbaka till normalläge i överensstämmelse med rätt tid.

Svenska

ALARM

Alarmtiden ställs in i 12-timmarsintervall och indikeras av ALARMETS tim-och minutvisare som rör sig oberoende av HUVUDTIDS-visarna.

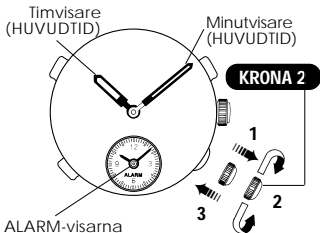
ALARMINSTÄLLNING

1 Justering av ALARM-visarna

Efter att huvudtiden är inställd följ anvisningen här nedan för att ställa in alarmet.

* Det följande är nödvändigt endast om huvudtiden är ändrad.

Svenska



146 ALARM-visarna

KRONA 2

1 Dra ut till läge 2.



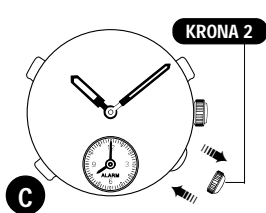
2 Vrid för att ställa ALARM-visarna till aktuell tid (HUVUDTID).



3 Vrid tillbaka till normalläge.

2 Alarmtidsinställning

* När ALARM-visarna är inställda för huvudtid kan alarminställning göras enl. nedan.



KRONA 2

Dra ut till läge 1.

C

Tryck repeterande för att ställa ALARM-visarna till önskad alarmtid.

KRONA 2

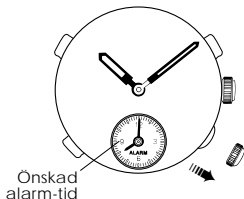
Tryck tillbaka till normalläge.

Svenska

ALARM TILL/FRÅN

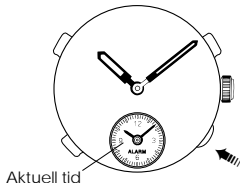
1 Alarm aktiverat

KRONA 2 Dra ut till läge 1.



2 Alarm inaktiverat

KRONA 2 Tryck tillbaka till normalläge.



- Alarmet ringer vid önskad alarmtid i 20 sekunder.
* För att stoppa det manuellt, tryck **Knapp A, B eller C**, eller tryck tillbaka **KRONA 2** till normalläge.

STOPPUR

Stoppuret mäter upp till 30 minuter i 1/5 sekunder.

Efter 30 minuter börjar den räkna igen från "0" med upprepning upp till 6 timmar.

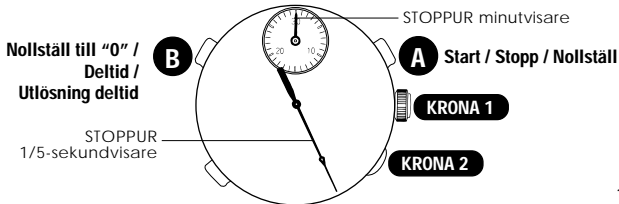
STOPPURSOPERATION

● Innan stoppursanvändning:

1 Kontrollera att **KRONORNA 1 och 2** är i normalläge.

2 Tryck **Knapp B** för att nollställa **STOPPURS-visarna** i "0" läge.

* Om visarna ej återgår till "0"-läge, följ anvisningen under "**JUSTERING AV VISARNAS LÄGE**" på sid. 152.



TACHYMETER

[för modeller med tachymeterskala på tavlan]

Mätning av ett fordon's medelhastighet per timme

Ex. 1

STOPPUR
sekund-
visare:
40 sekunder

Tachymeter
skala: "90"



"90" (tachymeterskalans siffra) x
1 (km) = **90 km/tim**

1 Använd stoppurets för att avgöra hur många sekunder det tar för att förflytta sig 1 km eller 1 mil.



2 Tachymeterskalan visar genom STOPPURETS sekundvisare medelhastigheten per timme.

Tachymeterskalan kan endast användas när tidsåtgången är mindre än 60 sekunder.

Ex. 2: Om distansen utökas till 2 km eller förkortas till 0,5 km och STOPPURETS sekundvisare indikerar "90" på tachymeterskalan:

"90" (tachymeterskalans siffra) x 2 (km) = 180 km/tim

"90" (tachymeterskalans siffra) x 0,5 (km) = 45 km/tim

Mätning av frekvens per timme

Ex. 1



STOPPUR
sekund-
visare:
20 sekunder

Tachymeter-
skala: "180"

"180" (tachymeterskalans siffra) x
1 arb.mom = **180 arb.mom/tim**

1 Använd stoppuret för mätning av tidsåtgång för att slutföra 1 arbete.



2 Tachymeterskalan indikerar genom STOPPURETS sekundvisare det antal arbeten som fullföljs per timme.

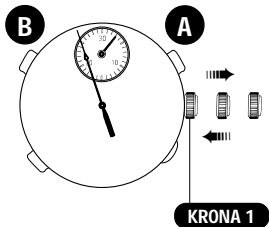
Ex. 2: Om 15 arbetsmoment utförs på 20 sekunder:

"180" (siffran på tachymeterskalan) x 15 arbetsmoment
= 2700 arbetsmoment/timme.

JUSTERING AV VISARNAS LÄGE

Om STOPPURETS visare ej återgår till kl 12-position när stoppuret nollställs eller när batteriet är bytt mot ett nytt följ anvisningarna här nedan.

Svenska



KRONA 1

Dra ut till läge 2.

▼
A

Tryck repeterande för att nollställa STOPPURETS minutvisare till kl 12-position.

▼
B

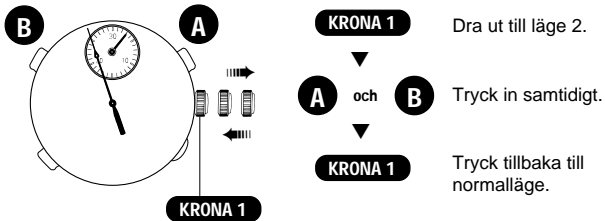
Tryck repeterande för att nollställa STOPPURETS sekundvisare till kl 12-position.

▼
KRONA 1

Tryck tillbaka till normalläge.

NOLLSTÄLLNING AV IC

Om någon av urets visare ej flyttar sig normalt, följ anvisningen här nedan för justera visarnas förflyttning.



ANMÄRKNINGAR FÖR HANDHAVANDE

DATUMINSTÄLLNING

- Ställ inte in datum mellan kl 21.00 och 03.00 då annars datumet kan ändras felaktigt.
 - * *Om det är nödvändigt att ställa in datumet under denna tidsperiod, ändra först tiden till någon annan tid, ställ in datumet och återställ sedan till rätt tid.*
- Det är nödvändigt att justera datum den sista Februari och 30-dag. månader.

TIDSINSTÄLLNING

- Vid inställning av timvisare kontrollera att AM/PM är korrekt inställt.
 - * *Uret är så konstruerat att datum ändras en gång per dygn. Vrid visarna förbi kl 12-läget för att konstatera om klockan är i en AM eller PM-period. Om datumet ändras är tiden inställd för AM. Om datumet ej ändras är tiden inställd på PM.*
- Vid inställning av minutvisaren, framflytta den 4-5 minuter förbi önskad tid och vrid den sedan tillbaka till exakt minut.

ALARM

- Vid inställning av ALARM-minutvisaren, flytta den 4 till 5 minuter framför önskad tid och vrid den därefter tillbaka till exakt minut.
- Alarmvisarna rör sig snabbare om Knapp C hålls intryckt.
- Om KRONA 2 dras ut till läge 1 inom 1 minut efter att den är tillbakatryckt till normalläge ljuder alarmeret.

- Om KRONA 2 dras ut till läge 2, annulleras alarmtiden med ett varningsljud.
** I så fall, ställ ALARM-visarna till HUVUDTID igen, tryck KRONA 2 tillbaka till normalläge, och dra därefter ut till läge 1 och ställ den önskade alarmtiden igen. Om KRONA 2 trycks tillbaka till normalläge innan varningsjudet slutar kommer den önskade alarmtiden ej att nollställas.*

STOPPUR

- Om KRONA 1 dras ut till läge 2, nollställs STOPPURETS visare till "0"-läge.
- Om KRONA 2 dras ut till läge 1 eller läge 2, nollställs STOPPURETS visare till "0"-läge.
- När stoppuret är nollställt och Knapp A trycks in innan visarna når "0" läge, börjar stoppuret att mäta trots att Knapp A trycks in.

JUSTERING AV VISARNAS LÄGE

- Visarna för sig snabbare om respektive knapp hålls intryckt
- Ställ in huvudtiden efter att ha justerat visarnas läge.

NOLLSTÄLLNING AV IC

- Innan klockan används igen, ställ in huvudtid, justera STOPPURETS visare och ställ in alarmet.

BATTERIBYTE

2
År

Batterilivslängd : Ungefär 2 år

Batteri : SEIKO SR927W

- *Eftersom batteriet är installerat i fabriken för att kontrollera funktion och prestande i klockan kan den verkliga batterilivslängden vara kortare än den specificerade perioden.*
- *När batteriet slutar fungera byt ut det så fort som möjligt för att förebygga eventuella felfunktioner.*
- *Vi rekommenderar att du kontaktar en AUKTORISERAD LORUS-FÖRSÄLJARE vid batteribytet.*

● Batterilivsindikator

Batteriet behöver bli utbytt när sekundvisaren flyttar sig i två-sekundsintervaller istället för normala 1-sekunders intervall.

** Om alarmet används medan sekundvisaren rör sig i två-sekunders-intervaller kan klockan sluta fungera. Byt batteriet så snart som möjligt.*



VARNING!

- Ta ej ut batteriet ur klockan.
- Om det är nödvändigt att ta ut batteriet, förvara det ej i närheten av små barn. Om ett barn sväljer batteriet, kontakta omedelbart läkare.
- Förorsaka ej kortslutning, mixtra eller hetta upp batteriet. Exponera det aldrig för eld. Batteriet kan explodera, bli mycket hett eller fatta eld.
- Batteriet är ej uppladdningsbart. Försök ej att ladda upp det, då det kan förorsaka batteriläckage eller förstöra batteriet.

BIBEHÅLLANDE AV KLOCKANS KVALITET

EJ VATTENSKYDDAD

● Ej vattentät



Om "WATER RESISTANT" inte är inristad på baksidan av boetten så är din klocka inte vattentät, och bör hanteras så att den inte utsätts för fukt, annars kan klockans funktion bli skadad. Om den skulle bli utsatt för väta, rekommenderar vi att den ska bli kontrollerad av AKTORISERAD LORUS FÖRSÄLJARE eller SERVICE CENTER.

● Vatten resistent (3 bar)



Om "WATER RESISTANT" är inristad på baksidan av boetten så är den konstruerad och tillverkad för att klara av upp till 3 bar, som tillfällig

kontakt med stänk av vatten och regn, men inte konstruerad för att simma eller dyka med.

● Vatten resistent (5 bar)*



Om "WATER RESISTANT 5 BAR" är inristad på baksidan av boetten så är din klocka konstruerad och tillverkad för att klara av 5 bar och kan därför användas när du simmar, seglar eller duschar.

● Vatten resistent (10 bar/15 bar/20 bar)*



Om "WATER RESISTANT 10 BAR", "WATER RESISTANT 15 BAR", "WATER RESISTANT 20 BAR" är inristad på baksidan av boetten så är den konstruerad och tillverkad för att klara av upp till 10 bar/15 bar/20 bar och passar för att bada, dyka på grunt vatten, men inte djupdykning. Vi rekommenderar att du använder LORUS Dykarur vid djupdykning.

- * *Innan du använder din vattenresistenta 5, 10, 15 eller 20 bars klocka i vatten, se till så att kronan är helt nertryckt.
Använd inte kronan och knapparna medan din klocka är våt eller i vatten. Om den används i havsvatten, skölj klockan i rent vatten och torka den fullständigt.*
- * *Vid duschning med en vattenresistent 5 bar, eller badkarsbad med en vattenresistent 10, 15 eller 20 bar klocka, observera följande:*
 - *Använd ej kronan eller tryck in knapparna när klockan är våt av tvålatten, eller schampo.*
 - *Om klockan är lämnad i varmt vatten en kort tid kan den börja gå saktare eller fortare. Detta läge korrigeras emellertid när klockan återgår till normal temperatur.*

ANMÄRKNING:

Atmosfärtryck är ett testmått och kan ej anses motsvara verkligt dyk djup då simrörelser tenderar till att öka trycket vid ett givet djup. Försiktighet skall också tas vid dykning.

TEMPERATURER



Klockan fungerar med en stabil noggrannhet inom en temperaturskala mellan 5° C och 35° C.

Temperaturer över 60° C kan förorsaka batteriläckage eller förkorta batterilivslängden. Lämna ej

klockan i en temperatur under -10° C under en längre tid då kylan kan förorsaka att klockan går fortare eller saktare.

Klockan fungerar emellertid korrekt igen vid återgång till normal temperatur.

MAGNETISM

Din klocka kan påverkas skadligt av stark magnetism. Undvik nära kontakt med magnetiska föremål.

STÖTAR OCH VIBRATIONER

Lätta aktiviteter påverkar ej klockan, men undvik att tappa den eller slå klockan mot någon hård yta, då det kan skada den.

KEMIKALIER

Utsätt inte klockan för lösningsmedel, kvicksilver, spray, rengöringsmedel, klister eller färg. Boetten eller länken etc kan missfärgas, försämrats eller skadas.

SKÖTSEL AV BOETT OCH LÄNK

För att förebygga rost på boett och länk försakad av damm, fukt eller transpiration torka emellanåt av dem med en torr mjuk trasa.

KONTROLL

Vi rekommenderar att klockan kontrolleras av en **AUKTORISERAD LORUSFÖRSÄLJARE** ELLER SERVICE-CENTER med 2-3 års mellanrum, för att vara säker på att boett, länk, krona, knapparna, packning och glasförseglingar är intakta.

FÖRSIKTIGHET MED BOETTENS BAKSIDAS SKYDDSFILM

Om klockan har en skyddsfilm och/eller etikett på boettens baksida ta bort dem innan klockan används.